


VÍCEÚČELOVÉ ZAŘÍZENÍ JAMU  
"ASTORKA"

OBJEMOVÁ A KONCEPČNÍ STUDIE

autor: Ing. arch. Jaroslav Černý

zadavatel: JUMU V BRNĚ

Beethovenova 650/2 66215 Brno

ATELIÉR   
Rišova 100  
641 00 Brno  
tel: +420602515468  
email: [cerny.arch@seznam.cz](mailto:cerny.arch@seznam.cz)  
web: [www.arch.cz/cerny](http://www.arch.cz/cerny)

Investor: JAMU v Brně  
Beethovenova 650/2  
662 15 Brno

Projektant: Ing. arch. Jaroslav Černý  
ATELIÉR A3, Ríšova 100  
64100 Brno

# **A S T O R K A**

## **Objemová a koncepční studie**

leden 2020

Investor: JAMU v Brně  
Beethovenova 650/2  
662 15 Brno

Projektant: Ing. arch. Jaroslav Černý  
ATELIÉR A3, Ríšova 100  
64100 Brno

**Obsah dokumentace**  
**Objemová a koncepční studie**

**A. Průvodní zpráva**

**B. Výkresová část**

**C1. SITUACE-studie**

- D1. PŮDORYS 1.PP (funkční plochy)**
- D2. PŮDORYS 1.P (funkční plochy)**
- D3. PŮDORYS 2.P (funkční plochy)**
- D4. PŮDORYS 3.P (funkční plochy)**
- D5. PŮDORYS 3.P- pokoje letní hotel**
- D6. PŮDORYS 3.P - Atrium**
- D7. PŮDORYS 4.P-6P (funkční plochy)**
- D8. PŮDORYS 7.P (funkční plochy)**
- D9. PŮDORYS 7.P (nové učebny,řez- světlíky)**
- D10.ŘEZ A-A´**
- D11.POHLEDY - Atrium (nová okna)**
- D12.VIZUALIZACE**

# A. PRŮVODNÍ ZPRÁVA

## Objemová a koncepční studie

### Obsah :

- A. 1. Identifikační údaje
- A. 2. Členění stavby na objekty
- A. 3. Výchozí podklady
- A. 4. Úvod záměr investora
- A. 5. Popis stavby, historie výstavby
- A. 6. Návrh – koncepční řešení
- A. 7. Vyhodnocení stavebních úprav
- A. 8. Návrh na rozsah interiérového vybavení
- A. 9. Dopady úprav na architektonické a urbanistické řešení
- A.10. Závěrečné vyhodnocení požadavků investora

## A.Průvodní zpráva

### A.1.1 Identifikační údaje:

- a) Název stavby: „Astorka „
- b) Místo stavby : Brno - střed , Novobranská 691/3 , 602 00 Brno  
Katastrální území Brno město  
parc. číslo 257
- Parcely sousední : 249/1, 242/27, 249/4, 258, 256, 255, 254
- c) Předmět dokumentace : Objemová a koncepční studie

### A.1.2. Údaje o stavebníkovi :

Investor : JAMU v Brně  
Beethovenova 650/2  
662 15 Brno

Kontaktní osoba :  
Ing. Josef Vinkler  
tel: +420 542 591 113  
gsm: +420 605 221 416  
mail: [vinkler@jamu.cz](mailto:vinkler@jamu.cz)

### A1.3 Údaje o zpracovateli

Údaje o zpracovateli: Ing. arch. Jaroslav Černý  
autorizovaný architekt ČKA 01475  
Ríšova 955/100, 641 00 Brno – Žebětín  
IČO: 10543244  
Email: [cerny.arch@seznam.cz](mailto:cerny.arch@seznam.cz)  
Mobil: +420 602 515 468

Spolupráce: Richard Černý  
Mobil: +420 601 369 569  
Email: [rich@watkniscerny.com](mailto:rich@watkniscerny.com)

Vizualizace: Pavel Bukáček  
Dimensio s.r.o  
Mobil: +420 777 188 460  
Email: [bukacek@dimensio.cz](mailto:bukacek@dimensio.cz)

Investor: JAMU v Brně  
Beethovenova 650/2  
662 15 Brno

Projektant: Ing. arch. Jaroslav Černý  
ATELIÉR A3, Ríšova 100  
64100 Brno

### A.2. Členění stavby na objekty:

SO 01 Astorka víceúčelové zařízení JAMU

### A.3. Výchozí podklady

Mapový list širších vztahů  
Výpis z katastru nemovitostí  
Snímek katastrální mapy  
Program – zadání investora  
Stávající projektová dokumentace-stavební úpravy  
Fotodokumentace  
Prohlídka stávajícího stavu stavby  
Pasport objektu 09/1997  
Stavební zákon a související vyhlášky

### A.4. Úvod – záměr investora

Základním požadavkem JAMU je vypracovat ideový návrh na úpravu objektu Novobranská 691/3, budova IVUC ASTORKA tak, aby byly uspokojeny nové požadavky na tyto prostory.

#### a/ Dispoziční požadavky

- prověřit možnost umístění ateliéru scénografie
- prověřit možnost využití bočních sálů pro výuku v 1. podlaží
- umístit prostory pro praxi
- najít dvě prostorové jednotky pro řešení programu Kompozice
- nahradit třílůžkové pokoje pro ubytování studentů pouze dvojlůžkovými (celkový počet lůžek 90 - 100)
- úprava pokojů pro hotelové ubytování (do 10)
- zajistit provoz zřízení bufetu studentského typu s využitím pro hotelový provoz.

#### b/ Celková modernizace objektu

- modernizace ubytovacích prostor (lůžková část, sociální zařízení, včetně společenských prostor)
- obnova interiérového vybavení
- snížení energetické náročnosti budovy (min tř. C)
- výměna hydraulických výtahů za lanové
- osazení solárních kolektorů (ohřev teplé vody)

#### c/ Vyhodnocení úprav z hlediska dopadů na dotčené orgány

- Odbor památkové péče MMB
- HZS
- KHS
- sousední objekty

## A.5. Popis stavby, historie výstavby

### Dodavatelské vztahy realizovaného díla:

UNISTAV a.s. ve funkci generálního dodavatele stavby zajišťoval v přímé dodávce cca 26% z celkového objemu stavebních a montážních prací. Jednalo se zejména o práce HSV jako vyzdívky, omítky, části vodorovných konstrukcí, potěry a mazaniny, lešení, apod. Z prací PSV UNISTAV a.s. prováděl izolace proti vlhkosti, zámečnické a tesařské práce, sklobetonové konstrukce, stěrkové izolace, apod..Mimo těchto prací UNISTAV a.s. zajišťoval práce spojené s vybudováním a provozováním zařízení staveniště a údržbou přilehlých objektů.

### Subdodavatelé:

#### **STUMP Spezialtiefbau s.r.o.**

Českomoravská 15, 19000 Praha 9  
hlubinné založení objektu a zajištění stav. jámy

#### **STAVEX Brno, s.r.o.**

Úzká 7, 662 77 Brno  
monolitický železobetonový skelet

#### **SELTES s.r.o.**

Tomáškova 2, 615 00 Brno  
silnoproudá a slaboproudá elektroinstalace

#### **AIR CLIM s.r.o.**

Brandlova 4, 602 00 Brno  
vzduchotechnická zařízení

#### **Šmerda s.r.o.**

Koválovice 196, 664 06 Viničné Sumice  
zdravotechnické instalace

#### **DEA-Energetická agentura s.r.o.**

Benešova 425, 664 42 Modřice u Brna  
technologie výměňkové stanice

#### **GB s.r.o.**

Pražská 61, 642 00 Brno  
rozvody ústředního vytápění

#### **HASIL a.s.**

gen.Sochora 6176, 708 00 Ostrava  
protipožární uzávěry

#### **KKS stavební podnikatelství s.r.o.**

Svat. Čecha 44, 612 00 Brno  
zateplení stěn a stropů

#### **TERMOK s.r.o.**

Gorkého 30, 602 00 Brno  
hliníkové fasády HARTMANN, okna, prosklené věže, oblouková stěna schodiště

Investor: JAMU v Brně  
Beethovenova 650/2  
662 15 Brno

Projektant: Ing. arch. Jaroslav Černý  
ATELIÉR A3, Ríšova 100  
64100 Brno

#### **Brněnské izolace s.r.o.**

Maříkova 5, 621 00 Brno  
střecha, podhledy

#### **DOSTING s.r.o.**

Chytilova 4, 624 00 Brno  
obloukové zastřešení atria

#### **SHS GROUP s.r.o.**

Francouzská 87, 602 00 Brno  
výtahy

#### **Ing. Pavel Beinhauer**

Skoumalova 37, 621 00 Brno  
obklady, dlažby

#### **GILLAR Otakar- GROG Stuccaterie Nová**

86, 664 31 Česká u Brna  
oprava čelní fasády, štuky

#### **SONING Praha - Centrum akustických služeb .a.s**

Podlešínská 5, 16000 Praha 6  
akustické obklady stěn, akustické podhledy

### Údaje o autorech architektonického návrhu a projektu realizovaného díla

Podkladem architektonického řešení byla dokumentace pro územní rozhodnutí, zpracovaná ateliérem A3 v roce 1997 na základě vítězného soutěžního návrhu z vyzvané architektonické soutěže vypsané JAMU v Brně.

Autoři vítězného řešení byli architekti Jaroslav Černý a Zdeněk Makovský-ateliér A 3. Projekt pro stavební povolení zpracoval kolektiv ateliéru A3 pod vedením autorů v období 01 - 03/97. Následovalo zpracování dokumentace pro realizaci stavby a projekt interiérů včetně provádění autorského a technického dozoru.

### Na zpracování této dokumentace se podíleli:

#### **Architektonické řešení:**

Ing. arch. Jaroslav Černý, Ing. arch. Zdeněk Makovský

**Hlavní inž. Projektu:** Ing. Jan Polášek  
**Stavební část:** Ing. Ludvík Žižka  
**Stavební interiéry:** Jiří Novotný, Ing. Eva Malásková  
**Statika:** PROKAS s.r.o.  
S + S v.o.s.

**ÚT,ZTI,EL,VZ:** PLYKO s.r.o.  
**PO:** Marie Jančová  
**EZS,EPS,CCTV:** ZASIS s.r.o.  
**MaR, SLP:** SELTES s.r.o.

**Technologie kuchyně:** HORTIS s.r.o.  
**AKUSTIKA:** Ing. Jaroslav Peřinka  
**TDI:** Ing. Pavel Kahoun  
**Návrh interiéru, vybavení:** Ing. arch. Jaroslav Černý, Ing. arch. Jiří Brožek

Investor: JAMU v Brně  
Beethovenova 650/2  
662 15 Brno

Projektant: Ing. arch. Jaroslav Černý  
ATELIÉR A3, Ríšova 100  
64100 Brno

## Přehledná informace o realizaci stavebního díla

### Údaje o staveništi

Území stavby leží na obvodě historického jádra města Brna v jeho východní části a v blízkosti malého městského okruhu. Objekt je v řadové zástavbě v západní části středu bloku tvořených ulicemi Novobranská, Jánská, Divadelní a Orlí. Dopravní obsluha domu je z ulice Novobranská. Hlavní průčelí je orientováno do této ulice, ostatní křídla jsou částí vnitrobloku a vytváří v systému zástavby tvar „U“ s vnitřním zastřešeným atriem s amfiteátrům vytvořeným plochou střechy nad 1. podlažím.

### Historický vývoj domu

Původní objekt byl postaven před cca 100 lety a stavebně opraven a nadstaven v roce 1926. Jako hotel byla budova užívána od roku 1918. Celková kapacita 80 pokojů / cca 160 lůžek / s nevyhovujícím sociálním zařízením, restaurace, kavárna a společenské místnosti. Celkový obestavěný prostor byl 22.000 m<sup>3</sup>. Objekt byl zdokumentován stavebně historickým průzkumem PhDr. J. Eliášem v roce 1996.

### Dispoziční řešení – realizace 1999

Suterén budovy slouží ke garážování / 17 stání pro osobní automobily /, technickému vybavení - výměník, strojovna vzduchotechniky, rozvodna NN, strojovny hydraulických výtahů, dílna údržby se soc. zařízením a šatnou, sklady snack-baru a studio s místností pedagoga. Dopravu zboží mezi skladem v suterénu a snack-barem v 1.NP zajišťuje malý nákladní výtah o nosnosti 50 kg. U schodiště spojujícího 1.PP a 1.NP je odvětraná místnost pro odpadkové nádoby. U vjezdové rampy je sklad knih vybavený posuvnými kompaktními regály.

Ve východní části budovy jsou dvě úniková schodiště, která vyústí do vnitřního dvora. Jednotlivá podlaží spojují dva osobní hydraulické výtahy. Výtah po levé straně je evakuační. V 1. NP je vstupní hala s hlavním schodištěm, vlevo od vstupu snack bar s přípravnou, skladem a soc. zařízením pro obsluhu. Vpravo od vstupu je prostor pro komerci včetně příslušenství. V pravé krajní části je rampa pro vjezd do podzemních garáží. Vjezd je opatřen roletovými vraty a signalizačním zařízením.

V pravé části vstupní haly je vrátnice s velínem, sociální zařízení mužů a žen, 2 šatny pro studenty včetně umývárny a sociálního zařízení. V levé části přízemí je šatna pedagogů a také sociální zařízení. Ve střední části pod terasou se nachází velká muzikálová učebna, vlevo od ní malá učebna / pohybové a herecké studio /, vpravo malá učebna / herecké studio /. Místnosti učeben jsou vybaveny akustickou úpravou stropu, stěn a dveří. Ve 2.NP je knihovna se studovnou, v pravém křídle její kanceláře a ediční středisko. Ve střední části tohoto podlaží je terasa s pódiem. U haly s hlavním schodištěm jsou sociální zařízení pro muže, ženy a sociální zařízení pro invalidy. Dispozici doplňuje čajová kuchyňka a úklidová komora.

3 .NP - převážná část slouží pro ubytování studentů. V prostoru u hlavního schodiště je recepce pro ubytovací část budovy, jídelna a kanceláře správy kolejí. Dále je zde čajová kuchyňka a sociální zařízení mužů a žen.

4.-6. NP jsou ubytovací podlaží / 14 třílůžkových a 4 dvoulůžkové pokoje /. V prostoru u hlavního schodiště je jídelna, 2 čajové kuchyňky, soc. zařízení mužů a žen, úklidová komora a sklad.

7. NP - ubytovací část je shodná s předchozími podlažními, je zde jedna čajová kuchyňka a studentský klub.

Celý objekt je bezbariérově přístupný a umožňuje ubytování pro 12 invalidních studentů.

### Architektonické řešení

Novostavba víceúčelového zařízení JAMU byla realizována v proluce vzniklé po stržení bývalého hotelu Astoria Novobranská 3 v Brně. Pozemek určený pro výstavbu se nacházel na obvodu městského historického jádra, který je součástí městské památkové rezervace. Z této skutečnosti také vyplynul požadavek orgánů památkové péče na zachování uliční fasády bývalého hotelu. Snahou architektů bylo navrhnout objekt, který ve svém výrazu charakterizuje především náplň divadelní fakulty JAMU. Dále bylo nutné splnit požadavky stavebního programu na komerční prostory v parteru budovy, sály pohybové výchovy a muzikálu, centrální knihovnu JAMU a především ubytovací část kolejí se studentským klubem.

Architektonický koncept zcela záměrně využívá stávající neoklasicistní fasády jako prvku symbolizujícího divadelní kulisu. Tento architektonický záměr je podtržen kontrastem použitého barevného řešení. Následná soustava prostorů propojuje uliční pěší zónu s vnitřním atriem, které slouží jako respírium knihovny a místo případných divadelních vystoupení. Samostatná lůžková část s kapacitou 250 lůžek je situována do dvou dvorních křídel propojených respírii v místě centrálního schodiště.

Ze studentského klubu v nejvyšším podlaží byl výhled na panorama brněnských věží. Charakter architektury s prostorovým pojetím řešení měl vytvořit prostředí, které bude mít zásadní vliv na formování studentů JAMU. Jejich přítomnost měla také kladně ovlivnit dění v městském centru.

### Konstrukční řešení

#### Zakládání:

Založení vlastního objektu bylo zpracováno ve dvou variantách. Původně předpokládané založení na základové desce tl. 1,0 m se ukázalo po zpracování podrobného geologického posudku jako nerealizovatelné. Objekt se nachází situačně v prostoru, kde v historických dobách byl pravděpodobně hradební příkop za hradbami města. Pod stávající podlahou 1. PP je mocnost navážek až 4,2 m, přičemž jejich kvalita je velmi různorodá a nebyly geologem charakterizovány jako vhodné pro bezpečné založení železobetonového skeletu.

S ohledem na to, že musela být zachována celá přední fasáda objektu a staveniště bylo v proluce ve stíněných podmínkách pro pohyb těžkých mechanismů, bylo navrženo založení objektu na vrтанých pilotách.

#### Konstrukční řešení budovy:

Nosnou část objektu tvoří železobetonový monolitický skelet. Sloupy o rozměru 50 x 50cm jsou v suterénu, přízemí a 2.NP. Ostatní sloupy jsou o rozměrech 40 x 50 a 40 x 40 cm. V suterénu a části 1.NP je průvlakový systém, ostatní patra jsou řešena bezprůvlakově. Stropní desky jsou tl. 25 cm, deska nad posledním podlažím je t1.20 cm.

Obvodový plášť budovy byl navržen z bloků KERATHERM tl. 37 cm, doplněný o tepelnou izolaci a tenkovrstvou omítku / fasádní systém RENOP THERM /. Pravá štítová



zed', přilehlá k budově KARÁT je v tl. 25 cm.

Železobetonové obvodové stěny jsou zatepleny tep. izolací. Veškeré vnitřní příčky jsou vyzděny z příčkových Porotherm na pero a drážku. Uliční vnitřní fasáda je z hliníkového fasádního systému HARTMANN zasklená izolačními dvojskly piněnými plynem se zvýšenou tepelnou izolací.

Vnější stávající fasáda, která je dle požadavku památkového úřadu zachována, je kotvena do nového skeletu železobetonovými trámy v úrovních původních podlaží. Otvory ve stávající fasádě jsou zaskleny jednoduchým sklem do hliníkových profilů, které nemají přerušovaný tepelný most. Prostor mezi stávající a novou fasádou je shora uzavřen pultovou střechou z hliníkových profilů s výpiní z polykarbonátových jednokomorových desek.

#### Podlahy:

Konstrukce podlah jsou betonové mazaniny plovoucí na izolaci proti kročejovému hluku.

#### Zastřešení atria:

Atrium zastřešují ocelové obloukové vazníky s výpiní z polykarbonátových desek. Konstrukce balkónů jsou konzoly stropních desek a jsou stykovány pomocí osazených nerezových vložek MEA do stropních konstrukcí přes tepelnou izolaci / přerušovaný tepelný most /.

#### Úpravy povrchů:

Omítky vnitřní - dvouvrstvé štukové.

Obklady v sociálních zařízeních - keramické obklady do výšky 2,05m. V hudebních učebnách jsou provedeny akustické obklady.

Fasády - a) zateplovací systém RENOP - THERM s výztužnou síťovinou a minerální omítkou

b) prosklené fasády z hliníkových profilů s přerušovaným tepelným mostem

c) oprava stávající fasády se štukovou výzdobou

#### Výpině otvorů vnější:

Okna a vstupní dveře hliníkové s vakuovaným dvoj sklem, barva bílá.

### **Použité materiály a výrobky**

Převažují tradiční stavební materiály. Byly použity keramické tvárnice a tvarovky pro zdění výplňových stěn do nosného železobetonového skeletu. Vnitřní štukové omítky z hotových směsí CEMIX byly prováděny strojně. Podlahové mazaniny byly betonovány na kročejovou izolaci ETHAFOAM tl. 5 mm. Střešní plášť je zhotoven z hydroizolační folie FATRAFOL 804 kotvené mechanicky do betonových spádových vrstev střechy.

Pro vnitřní obklady a dlažby byly použity tuzemské materiály / výrobci RAKO, Chlumčanské keramické závody /, pouze v reprezentativních prostorách 1. a 2.NP jsou použity materiály italského výrobce GRANITI FIANDRE.

Speciální zdvojené podlahy v muzikálových a baletních učebnách jsou zhotoveny z dubových vlysů a opatřeny vrstvou BALETIZOLu. Finální vrstvy podlah v knihovně a klubu jsou z laminovaných prvků WITEX.

Vnější výpině otvorů a vnitřní dělicí stěny jsou z hliníkových profilů. Vnitřní dveře jsou buď dýhované bukové / sortiment SAPELI /, nebo hladké v barevném provedení odlišném pro každé podlaží.

### **Rozvod elektrické energie**

Je řešen kabelovou přípojkou NN ze stávajícího distribučního traťového JME osazeného v budově KARÁT.

Měření spotřeby pro objekt Astorky je ve skříní měření USM jako nepřímé pro kategorii odběru C. Měřicí trať proudů pro elektrárenské měření jsou osazena ve vstupním poli hlavního rozvaděče rozvodny NN a jsou úředně cejchována. Pro ostatní podnikatelské subjekty je provedeno samostatné fakturační měření.

#### **OSVĚTLENÍ**

Je realizováno žárovkovými, zářivkovými svítidly, eventuelně svítidly s úspornými zdroji. Napájení osvětlovacích okruhů včetně standardních okruhů stavební elektroinstalace je provedeno z podružných rozvodnic osazených na patře.

Ovládání osvětlovacích okruhů je řešeno místně domovními spínači, eventuelně dálkově z prostorů recepce u chodeb v hotelové části. Typ svítidel včetně světelných zdrojů byl stanoven na základě světelně technického výpočtu.

#### **NOUZOVÉ OSVĚTLENÍ**

V objektu je nouzové osvětlení svítidly s vlastním zdrojem a automatikou zabezpečující náběh svítidel do funkce v případě výpadku napětí v příslušném světelném okruhu.

Nouzová svítidla jsou osazena na všech společných komunikačních trasách objektu a na požárních únikových cestách.

#### **ZÁSUVKOVÉ OKRUHY**

Ve všech prostorách jsou osazeny zásuvky 230V 16A v počtech obvyklých pro daný typ místností. Pro spotřebiče s jmenovitým výkonem vyšším než 2000W jsou osazeny samostatně jištěné zásuvky.

#### **ELEKTROINSTALAČNÍ ROZVODY**

Jsou řešeny vodiči s měděnými jádry a celoplastovou izolací. V prostorách umožňujících uložení vodičů pod omítkou jsou použity vodiče CYKYL, v ostatních prostorách jsou vodiče CYKY.

### **Slaboproudé rozvody**

V rámci slaboproudých rozvodů jsou realizovány rozvody pro EPS, EZS, telefonní rozvody, počítačová síť a MaR. Objekt má osazenu pobočkovou telefonní ústřednu zajišťující svojí kapacitou pokrytí kanceláří i ubytovacích pokojů pobočkovými telefonními linkami. Telefonní ústředna je osazena společně s ústřednami EPS a EZS v prostoru vrátnice, kde je z hlediska provozu stálá služba.

Do místností společenského charakteru jsou provedeny rozvody STA a kabelové TV.

### **Ústřední vytápění**

V ulici Novobranské je veden parovod v topném kanále do objektu Karátu, kde je ukončen výměňkovou stanicí. Objekt je napojen novou přípojkou.

Zdrojem tepla je výměňková stanice pára - voda umístěná v suterénu objektu. Dodávku kompaktní výměňkové stanice tvoří technologie Cetetherm Praha. Regulační systém výměňkové stanice je Landis -Gyr.



Výstupní větve na sekundární straně jsou tyto:

- vytápění 1.PP, 1.NP, 2.NP,3.NP
- vytápění 4.-6.NP, 7.NP
- vzduchotechnika
- podlahové vytápění 1.NP
- ohřev TUV

Hlavní rozvody topné vody jsou v ocelových trubkách vedených v 1.PP pod stropem. Hlavní stoupační potrubí vedou v obvodových zdech a v instalačních jádrech. Jsou ukončena rozdělovači a z nich jsou napojena jednotlivá tělesa dvoutrubkovým systémem z plastových trub vedených v podlahách. Otopná tělesa jsou desková ocelová typu Radik opatřená na vytipovaných tělesech termostatickými hlavicemi.

V 1.NP v sálech je podlahové vytápění v systému Gabotherm.

### **Zdravotně technické instalace**

#### Kanalizace:

Z nového objektu jsou odváděny odpadní vody dešťové a odpadní vody splaškové ze sociálních zařízení dvěma kanalizačními přípojkami do veřejné kanalizace v ul. Novobranská. Vzhledem k výškové úrovni stávající venkovní kanalizace není možné odvodnit samospádem celý objekt.

Vnitřní svislá kanalizace je vedena převážně v instalačních šachtách, ležatá kanalizace z horních podlaží v suterénu je vzhledem k výškové úrovni stávající venkovní kanalizace zavěšena pod stropem. Odpadní vody od zařizovacích předmětů v suterénu jsou přečerpávány. Vnitřní kanalizace je provedena z potrubí PIPELIFE.

#### Vodovod:

Pitná voda do nového objektu je přivedena přípojkou DN 80 z venkovního veřejného vodovodu DN 100 v ul. Novobranská. Měření vody je osazeno v I.PP v samostatné místnosti. Rozvod vody k jednotlivým místům odběru je veden v instalačních šachtách, vodorovné rozvody k zařizovacím předmětům jsou vedeny v drážkách ve zdivu.

Teplá užitková voda je připravována centrálně ve výměňkové stanici. Rozvod TUV je opatřen cirkulací. Rozvody pitné vody jsou provedeny z trub HOSTALEN, rozvod požární vody je proveden z trub ocelových pozinkovaných.

### **Vzduchotechnická zařízení**

Podle požadavku investora jsou v budově pouze nejnútnejší vzduchotechnická zařízení a klimatizace muzikálových sálů v přízemí nové budovy.

Klimatizace víceúčelového sálu a souvisejících místností v přízemí je určena pro přívod čerstvého, tepelně upraveného vzduchu a částečně i pro eliminaci zisků nadměrného tepla v prostoru. Teplovzdušná větrací zařízení jsou určena pro zintenzivnění výměny vzduchu, pro přivedení čerstvého upraveného vzduchu do bezokenních prostor, dále pro odvod znehodnoceného vzduchu a ve vstupní hale větrací zařízení také částečně supluje funkci dveřní clony. Odvedení znehodnoceného vzduchu včetně tepelných zisků či pachů a par je také účelem větracích zařízení v garáži, ve výměňkové stanici a sociálních prostorách.

Větrání schodiště I požární únikové cesty / je realizováno v souladu s požadavkem požární ochrany objektu přivedením venkovního čerstvého vzduchu nuceným způsobem do spodní části schodiště. Větrání čajových kuchyňek je uskutečněno cirkulačními odsavači par s uhlíkovým a tukovým filtrem. Větrání bezokenních prostor, zejména skladů a předsíní sociálního vybavení, je pomocí mřížek SMU.

### **Výtahy**

Svislou dopravu v objektu zajišťují dva osobonákladní hydraulické výtahy o nosnosti 630 kg. Výtahy jsou umístěny souměrně v půdorysu tak, aby každý sloužil pro jedno křídlo ubytovny. Oba výtahy mají 1 podzemní a 7 nadzemních stanic. Kabiny jsou v nerezovém provedení a s antivandalovou úpravou tlačítek. Šachetní dveře jsou v každém podlaží opatřeny nátěrem v jiném barevném provedení pro snadné rozlišení jednotlivých úrovní.

Kromě těchto výtahů je v objektu malý nákladní výtah o nosnosti 50 kg, který slouží k zásobování kuchyně v 1.NP.

### **Doba a způsob výstavby , výměry ploch a kapacity, náklady stavby**

Výstavba byla zahájena 1.7.1997 kompletní demolicí stávajícího hotelu. Při postupném rozebírání byla do objektu vkládána provizorní prostorová ocelová konstrukce zajišťující stabilitu okolních budov a také stávající fasádní stěny určené k rekonstrukci.

Od poloviny září 1997 probíhalo hlubinné založení / vrtné piloty / a koncem listopadu 1997 byly zahájeny práce na železobetonovém monolitickém skeletu. Současně s ním probíhaly vždy o dvě podlaží níže práce na výplňovém zdivu potřebném pro další návaznosti profesí a prací PSV. Skelet byl ukončen v polovině května 1998. Veškeré práce PSV a profese včetně kompletací byly provedeny v rekordních časech tak, aby mohly být následně předány 21.12.1998. O den později pak proběhla úspěšná kolaudace stavby. Dodržení termínu bylo limitováno investorem vzhledem k naléhavým potřebám JAMU ubytovat studenty svých fakult.

- vysoce náročný způsob výstavby, kdy veškerý transport zabudovávaného materiálu probíhal přes ponechanou fasádní stěnu. Staveniště bylo omezeno na minimum a zásobování stavby bylo realizováno letmo. Přesto byly použity relativně těžké staveništní mechanismy / věžový jeřáb LIEBHERR HC 90 o vyložení 45,0 m, pilotážní vrtací souprava WIRTH Ecodrill 11, nakladač UN 200, apod. /

- stavební práce probíhaly v centru města zprvu za piného, později za částečného uličního provozu

- stavbou došlo k výraznému oživení totálně zdevastovaného vnitrobloku a ozdravení nudné a ponuré ulice

- v architektuře objektu se podařilo začlenit historickou fasádu z přelomu století do soudobého architektonického stylu vycházejícího z tradic brněnského funkcionalismu

Celkové náklady stavby činily 164,0 mil. Kč bez DPH

**Výměry ploch a kapacity:**

Plocha knihovny včetně depozitářů	715 m <sup>2</sup>
Plocha výuky	577 m <sup>2</sup>
Komerční plocha	201 m <sup>2</sup>
Počet lůžek	250
Počet garážových stání	17

**A6. Návrh koncepce požadovaných úprav**

A.6.1. Dispoziční řešení navrhovaných úprav

Dispoziční řešení navrhovaných úprav reaguje na požadavky investora využít a přeředit některé provozy k novému využití, vzhledem k požadavkům výuky a úbytku žadatelů o ubytování, jakož i jeho zkvalitnění zmenšením počtu lůžek.

Důležitým faktorem návrhu je jasná organizace jednotlivých provozů v rámci stávající budovy, což umožňuje víceúčelové řešení původního návrhu.

Navrhované uspořádání pak nevyvolává větší stavební úpravy, včetně technických zařízení (rozvody VZ, elektro a vytápění). Zároveň nebudou narušeny hlavní zásady PBŘ.

Návrh je v souladu s původním architektonickým záměrem a zachovává principy památkové ochrany v památkové rezervaci města Brna.

Bezbariérový provoz

Celá budova vyhovuje Vyhlášce č. 398/2009 Sb. o Obecných technických požadavcích zabezpečujících bezbariérové užívání staveb. Je zajištěn bezbariérový přístup do budovy z přilehlého chodníku, nebo z parkovacích stání v 1.P.P. Odtud jsou pak všechna podlaží propojena dvěma výtahy, které ústí vždy do centrální haly v každém podlaží a odtud je zajištěn pohyb do každé místnosti v podlaží. U každého provozu (podlaží) je pak vždy navrženo bezbariérové soc. zařízení v ubytovací části, včetně koupelny (sprcha). Šíře otvorů a chodeb do jednotlivých místností odpovídá požadavkům vyhlášky.

Řešení zabezpečení provozu budovy

Důležitým prvkem koncepčního řešení ve víceúčelové budově JAMU je při tak komplikovaném provozu vyřešit i její zabezpečení, tj. pohyb osob po budově. Navrhovaná koncepce toto umožňuje pomocí elektronických čipových klíčů.

Jediným společným prostorem pro pohyb osob v budově je centrální schodiště s výtahy, které zpřístupňují haly v každém podlaží.

Jednotlivé provozy jsou umístěné v samostatných křídlech budovy a jsou přístupné pouze jedním vchodem.

Hlavní vstup (centrální hala) je přes vrátnici a u hotelového ubytování je zřízena recepce.

Doporučuje se centrální prostory jednotlivých podlaží opatřit kamerovým systémem.

A.6.2. Dispoziční úpravy dle jednotlivých podlaží

**1. pozemní podlaží**

Změny na využití jednotlivých místností a prostorů v tomto prostoru se nepředpokládají. S uvažovanou výměnou výtahů za lanové, bude možné využít místnosti hydraulických strojoven (místnosti č.0.24 a 0.06). (Sklad kol umístit např. ve skladu 0.26)

**1. podlaží – hlavní vstup**

Dispoziční úpravy se v tomto podlaží nepředpokládají.

Vstupní hala s centrálním schodištěm a výtahy je víceúčelovým prostorem, který svým uspořádáním vyhovuje provozním požadavkům. Hala je vhodné očistit od minulých nežádoucích úprav. Sklad jízdních kol a podobně a tím jí dát znovu reprezentační charakter. Přímé propojení na restaurační prostor dává dobré předpoklady pro zajištění uvažovaného hotelového provozu.

Prostorové uspořádání provozních vztahů v restauraci je vyhovující, včetně návaznosti na zásobování v 1.P.P.

Zásadním prostorem, který navazuje na vstupní halu je stávající sál. (1.30 velká muzikálová učebna) s přilehlými prostory (1.22 a 1.32). Pro tyto prostory je třeba najít celodenní univerzální využití. Vzhledem k svému uspořádání je lze samostatně využívat a jejich účel operativně měnit pomocí mobilního nábytku (stohovatelných židlí a podobně), na různé výukové prostory. Toto lze podpořit vhodným organizačním rozvrhem. Jedná se také především o provoz hlavního sálu, který lze např. instalací mobilních akustických příček předělit na prostory různého využití. (Tyto prostory však mohou sloužit jen krátkodobému, jednorázovému využití z hlediska jejich osvětlení denním světlem, nemohou být považovány za stálé učebny).

**2. podlaží**

Toto podlaží je vyhrazeno pro provoz knihovny JAMU. V minulém období zde byly provedeny jen drobné úpravy, které vycházely ze změn provozu a organizace knihovny. Zásadní změny se v dalším období neočekávají. (Vhodným interiérovým uspořádáním a časovému rozvrhu provozu knihovny lze zde zřídit učebnu k jednorázovému použití). Ústřední hala s nástupem do jednotlivých provozů knihovny je zároveň propojena na vnitřní prostor – atrium celé budovy. Atrium je částečně kryté prosvětlenou střechou v úrovni zastřešení nad 7.P., je stupňovitě uspořádáno a je otevřeno do vnitrobloku navazujícího domu v ulici Divadelní (parc.č. 258, tento objekt byl v zájmu dalšího rozvoje JAMU. Dům je dnes v soukromém vlastnictví. Jeho připojení k objektu ASTORKY by určitě bylo přínosem pro rozvojové požadavky JAMU. K jeho odkupu však nedošlo).

Atrium mělo splňovat funkci respiria knihovny a i celého objektu, být jeho oázou klidu a zeleně, vybízející ke studiu i odpočinku, zvláště v letních měsících. K jeho dokončení však nedošlo a tak jeho funkce zůstala časem i nepochopena. Tomuto prostoru, který umožňuje přirozené provětrávání budovy, je třeba vrátit jeho původní funkci. Studie neřeší jeho definitivní podobu, která by měla vzniknout na základě všeobecné diskuze a následně samostatného projektu.

**3. podlaží**

Severní křídlo budovy je v současné době provozováno jako koleje, v době Studentských prázdnin slouží jako hotelové ubytování.

Návrh uvažuje jeho celkovou modernizaci rekonstrukci na hotelový celoroční provoz.

Vstup do hotelového křídla je kontrolován recepcí umístěnou naproti výstupu z hlavního schodiště ve 3. podlaží v hale s výtahy. Vstup k jednotlivým pokojům pak vede přes respirium, u kterého je sociální zařízení (WC M,Ž a čajová kuchyně). Doporučuje se zde umístit automaty na výdej kávy, včetně nápojů apod. a umístit zde také příjemný sedací kout.

Jednotlivé pokoje jsou pak řazeny kolem společné chodby. Orientace pokojů je k jihu směrem do atria.

Je navrženo : 4 jednolůžkové pokoje ..... celkem 4 lůžka  
 4 dvoulůžkové pokoje ..... celkem 8 lůžek  
 1 dvoulůžkový pokoj ( s možností přistýlky) .... 2 až 3 lůžka

Celkem .....14 až 15 lůžek

Každý pokoj má své hygienické zařízení, přístupné z předsínky přes posuvné dveře. Sociální vybavení : WC, umývadlo, sprchový kout (alt. může být i vana), otopný elektrický žebřík. V těchto prostorách je navrhován sádkartonový podhled pro zakrytí nových rozvodů vody a VZ.

Dle Vyhlášky č. 268/2009 Sb. jsou požadavky na stavby ubytovacích zařízení stanoveny takto :

Hotelové ubytování – zařazené mezi hotely má mít :

- min. omezené možnosti stravování (snídaně) a umožňuje kavárenský provoz

#### Do zařazení 3 hvězdičky musí ubytování splňovat :

- plocha jednolůžkového pokoje .....	9,5 m <sup>2</sup>
- návrh .....	11,00 m <sup>2</sup>
- plocha dvoulůžkového pokoje min. ....	13,30 m <sup>2</sup>
- návrh .....	15,90 m <sup>2</sup>
- hygienické zařízení .....	4 m <sup>2</sup>
- návrh .....	3,7-4,5 m <sup>2</sup>
- světlá výška pokoje .....	2600 mm
- návrh .....	2600 mm
- šíře chodby pro hosty min. ....	1500 mm
- návrh .....	1250 -1850 mm
- oddělená schodiště hostů a zaměstnanců	
- návrh .....	splněno

#### Interiérové vybavení pokojů :

Základní vybavení pokojů : lůžka, dvoulůžka, šatní skříň, televize, WIFI připojení, minilednička, sedací nábytek, u postelí odkládací prostor + noční lampa. Vzhledem k prostorovým a provozním možnostem je možné hotelový provoz zařadit do kategorie tří hvězdiček.

(Zařazení hotelů do kategorií není povinné a je víceméně orientační.)

Druhé křídlo 3. podlaží bylo již upraveno na výukové místnosti. Stávající WC a lázeň upravená pro osoby s omezenou možností pohybu a orientace bude samostatně zpřístupněn tak, že může sloužit v případě potřeby i hotelovému provozu. Místnost č. 3,48 bude sloužit jako kancelář správy budovy a bude zpřístupněna přímo z přilehlé chodby. Ostatní dispoziční úpravy se nepředpokládají.

Investor: JAMU v Brně  
 Beethovenova 650/2  
 662 15 Brno

Projektant: Ing. arch. Jaroslav Černý  
 ATELIÉR A3, Ríšova 100  
 64100 Brno

#### 4. až 6. podlaží

Tato podlaží jsou plně vytížena jako studentské koleje. V současné době jsou studenti ubytováni ve dvou až třílůžkových pokojích obytných buňkách. Každá buňka má dva pokoje a společné sociální zařízení ( umývadlo, sprcha,WC). (V současné době disponuje JAMU 191 lůžky).

Návrh předpokládá snížit počet lůžek v každém pokoji o jedno lůžko a tím zvětšit komfort ubytovaných.

Návrh : jednolůžkové pokoje 12 ..... celkem 36 lůžek  
 dvoulůžkové pokoje 41 ..... celkem 82 lůžek

Celkem ..... 118 lůžek (koleje)  
 (Požadavek ..... 100 až 140 lůžek)

Dispoziční řešení zůstává zachováno.

Modernizace pak bude spočívat v obnově veškerého i interiérového vybavení , včetně kompletní rekonstrukce sanitárního zařízení.

V letních měsících, době prázdnin mohou být pokoje pronajímány v rámci hotelového provozu a naopak.

#### 7. podlaží

Toto podlaží bude sloužit celé výuce. Část tohoto podlaží byla již rekonstruována pro tyto potřeby. Byl zrušen původně uvažovaný studentský klub s výhledem na město a byly zde zřízeny učebny. Dále bylo přestavěno původní jižní křídlo budovy pro potřeby výuky. Návrh počítá i s přestavbou severního křídla, přeměnou funkce ubytování na prostory výuky a to především zřízení ateliérů scénografie. Za tímto účelem se navrhuje i úprava stropu a střešního pláště, zřízením horního osvětlení pomocí světlíků. (Proveditelnost ve stávajícího konstrukci stropů bude prověřena na základě vyjádření statika).

Plocha ateliérů a nově získaných výukových prostor :

Učebna A .....	36,87m <sup>2</sup>
Učebna B .....	26,50m <sup>2</sup>
Učebna C.....	49,25 m <sup>2</sup>
Učebna D.....	49,34 m <sup>2</sup>

Vhodnost přestavby budovy ASTORKA na plochy pro výuku je však omezena. Budova byla koncepčně řešena od 3. podlaží pro ubytování – koleje studentů. Pro změnu využití na výuku nespĺňuje však Vyhlášku č. 268/2009 Sb. svou konstrukční výškou. Proto bude třeba žádat o výjimku s ustanovení světlé výšky místností 3000 mm, nebo považovat tyto místnosti jako krátkodobé učebny.

V tomto podlaží je třeba zřídit nové sociální zařízení pro muže a ženy. Viz. Výkresová část.

#### A.7. Vyhodnocení stavebních úprav

Zásady konstrukčního řešení spočívají především v provedení stavebních úprav umožňujících zřízení nových provozů, celkové opravě a modernizaci stávajících konstrukcí a provedení celkového zateplení opláštění budovy dle požadavku ČSN 730540-2 na stupeň B, nebo se k němu alespoň přiblížit – stupeň C.

Opatření se týká :

Zateplení svislého opláštění :

a/ nové prosklení uliční fasády : dosáhnout tepelně izolační vlastnosti s ohledem na ČSN 7300540-2, celkové  $U = 1,50W / m^2 \times K$  a méně.

Návrh - přesklení fasády izolačními skly – dle ČSN :

dvojsklo  $U = 0,90W / m^2 \times K$

trojsklo  $U = 0,50W / m^2 \times K$

b/ zateplení svislého pláště v atriu, včetně oken :

zateplení svislého zděného pláště : požadované dle ČSN  $U = 0,30W / m^2 \times K$   
doporučené dle ČSN  $U = 0,25W / m^2 \times K$

Kontaktní izolace s omítkou.

- nosná konstrukce – stávající zdivo tl. 36,5 cm

- tepelná izolace 10cm

pro  $U = 0,25W / m^2 \times K$  vyhoví např. Fasádní PUR desky, ISOVER EPS 70F, ROCKWOOL

- fasádní povrchová omítka 15mm

Poznámka : při výběru tepelné izolace nutno přihlížet k požadavku PBR

- výměna oken za celohliníkovou s izolačními dvojskly :

U rámu :  $U = 1,30W / m^2 \times K$

U zasklení :  $U = 0,50W / m^2 \times K$

(okna budou navržena v novém členění s ohledem na zlepšení přirozeného větrání místností)

c / zateplení střešního pláště :

Doporučeno dle ČSN  $U = 0,16W / m^2 \times K$

Výpočet a návrh provést na stávající skladbu s přídatnou izolací

Pro technické řešení navrhnout kvalitní materiály z hlediska co nejmenší tloušťky těchto konstrukcí (stěn, střešního pláště)

#### Úprava stropu nad 7. podlažím

Stropy v tomto podlaží jsou provedeny jako bezprůvlakové se sloupy 400x400mm a se stropní deskou tl. 200mm. Z tohoto důvodu bude obtížné najít optimální řešení horního prosvětlení ateliéru, případně zvětšení světlé výšky těchto prostor. Zpracovatel studie doporučuje prověřit možnosti požadavku variantními návrhy statika a to především z hlediska prověření investičních nákladů a proveditelnosti.

#### Akustické úpravy

Vzhledem k novému využití prostor bude třeba nové místnosti posoudit z hlediska prostorové akustiky a neprůzvučnosti stavebních konstrukcí mezi jednotlivými provozy. Toto se bude především týkat řešením příček, podlah a stropů ( pozor na světlou výšku stropů! ) včetně výplní otvorů ( akustické dveře atd.)

#### Ostatní stavební

Ostatní stavební práce se týkají vybourání některých příček a nových dveřních otvorů. Nové příčky zděné z cihelných materiálů. Povrchové úpravy dle funkcí jednotlivých místností, většina keramických podlah zůstává zachována, v sociálních místnostech a ubytovacích podlažích bude obnovena dlažba, včetně obkladů a včetně sanitárních výrobků (sprchové kouty, WC, umývadla). V místnostech pro ubytování kvalitní zátěžové koberce.

Dopad modernizace na technické zařízení.

Zásadní dopad na stávající technická zařízení se nepředpokládá. Největší úpravy budou

spočívat s řešením přestavby 3. podlaží a to především zřízením nových sociálních zařízení u budoucího hotelového provozu.

Rozvody vody (teplá, studená), připojení na svody splaškové kanalizace jsou uvažovány pod stropem 2. podlaží v prostoru knihovny. Zde budou překryty sníženým sádrokartonovým podhledem tak, aby nenarušily interiérové vnímání prostoru knihovny.

Odvětrání těchto prostor pod stropem 3. podlaží, zapojením do stávajícího větrání tohoto podlaží. Kryt sádrokartonovým podhledem v prostoru sociálního zařízení a předsíně.

#### **A.8. Návrh na rozsah interiérového vybavení**

Návrh interiérů bude komplexní pro všechny provozy víceúčelového zařízení a bude vycházet z původního návrhu a stanovených zásad a to vzhledem k materiálovému řešení tak, aby část vybavení bylo možné zachovat.

Před započítáním návrhu bude proveden průzkum stavu vybavení vyhodnocením nových požadavků .

Předpokládá se zásadní výměna v části stravovacího zařízení, včetně technologie, která je po dvaceti letech zastaralá a také všech částí ubytování (hotel, koleje).

Nově navrhované prostory učeben dle potřeb výuky jednotlivých učebních programů.

Na základě samostatného návrhu bude provedena úprava a ozelenění atria tak, aby bylo místem klidu a relaxace navazujícím na prostor knihovny a umožňujícím kromě studijních aktivit i společenské využití dle ideového záměru původního projektu.

#### **A. 9. Dopady úprav na architektonické a urbanistické řešení**

Navrhované ideové úpravy nebudou mít zásadní vliv na urbanické vazby v této části bloku mezi ulicemi Novobranskou, Orlí, Divadelní a Benešovou. Budova nezmění vztah k sousedním nemovitostem z hlediska požární bezpečnosti, oslunění a osvětlení, nezhorší hlukovou zátěž ve vztahu k sousedním nemovitostem z hlediska stávajícího provozu. Modernizace nebude narušovat stávající stav v historickém prostředí památkové rezervace v této části města Brna z hlediska celkového architektonického řešení.

Celková oprava a modernizace a dokončení vnitřního atria, včetně ozelenění oživí budovu Astorky a tím i vnitroblok.

#### Umělecká díla

JAMU je uměleckou školou a to by mělo být zdůrazněno i umístěním uměleckých děl v prostorách školy. A to zejména v prostoru u vnitřního atria například zavěšením těchto děl v tomto prostoru. Mohou to být díla i od studentů JAMU (scénografie) i vzhledem k celkové akustice tohoto prostoru. Prostoru by prospěla instalace vodních prvků.( např. vodní mlhy...)

#### Předsazená stávající fasáda

Předsazená stávající fasáda vyhovuje ve své spodní části i přes dříve prováděné sanace vlhkosti. Doporučuje se sokl budovy po sanaci obložit provětrávaným kamenným obkladem z šedé žuly. Barevnost celé fasády bude obnovena ve své stávající podobě.

Na fasádě bude navržena nová vlajkosláva.

Tyto úpravy budou konzultovány s orgány památkové péče, vzhledem k poloze budovy v městské památkové zóně.

#### A.10.Závěrečné vyhodnocení požadavků investora

Vyhodnocení požadavků investora na základě zpracované studie :

- na ateliér scénografie byla vytipována plocha pro umístění cca 100 m<sup>2</sup> v 7. podlaží.
  - boční sály i prostor hlavního sálu lze vhodným způsobem organizace výuky a požitím mobilního mobiliáře univerzálně využívat ke krátkodobé výuce.  
(nedostatek přímého osvětlení)
  - Další prostory lze získat v hlavním sále variabilním dělením prostoru.
  - prostory kompozice případně řešit využitím nových prostor v 7. podlaží.  
(další výukové prostory řešit úpravou interiéru a provozního řádu v prostorách knihovny)
  - třílůžkové pokoje nahradit v rámci interiérového vybavení ve 4. až 6. podlaží.  
Celkový počet lůžek ..... 118
  - výměna hydraulických výtahů se navrhuje : za lanové s pohonem uvnitř šachty.  
Stávající strojovny lze přeměnit na sklady.
  - studie prokázala možnost zřídit pokoje hotelového ubytování v kategorii 3 až 4 hvězdičky při zajištění požadovaných služeb (celkem 14 lůžek).
  - provoz pro zařízení bufetu studentského typu s využitím pro hotelový provoz je možný bez větších stavebních úprav, provedením modernizací tohoto zařízení v 1. podlaží.
  - celková modernizace ubytovacích prostor a obnova interiérového vybavení je realizovatelná dle jednotlivých provozů bez větších stavebních zásahů.
  - snížení energetické náročnosti budovy min. na stupeň C je pomocí stavebních úprav možný.
  - osazení solárních kolektorů za účelem ohřevu teplé vody je z hlediska zpracovatele studie neekonomický , vzhledem k omezené účinnosti v letních obdobích.
- Navrhuje se zvážit použití fotovoltaické technologie.

V Brně 15.01.2020

Ing.arch. Jaroslav Černý





VÍCEÚČELOVÉ ZAŘÍZENÍ JAMU

"ASTORKA"

OBJEMOVÁ A KONCEPČNÍ STUDIE

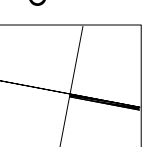
autor: Ing. arch. Jaroslav Černý

zadavatel: JUMU V BRNĚ

Beethovenova 650/2 66215 Brno

SITUACE

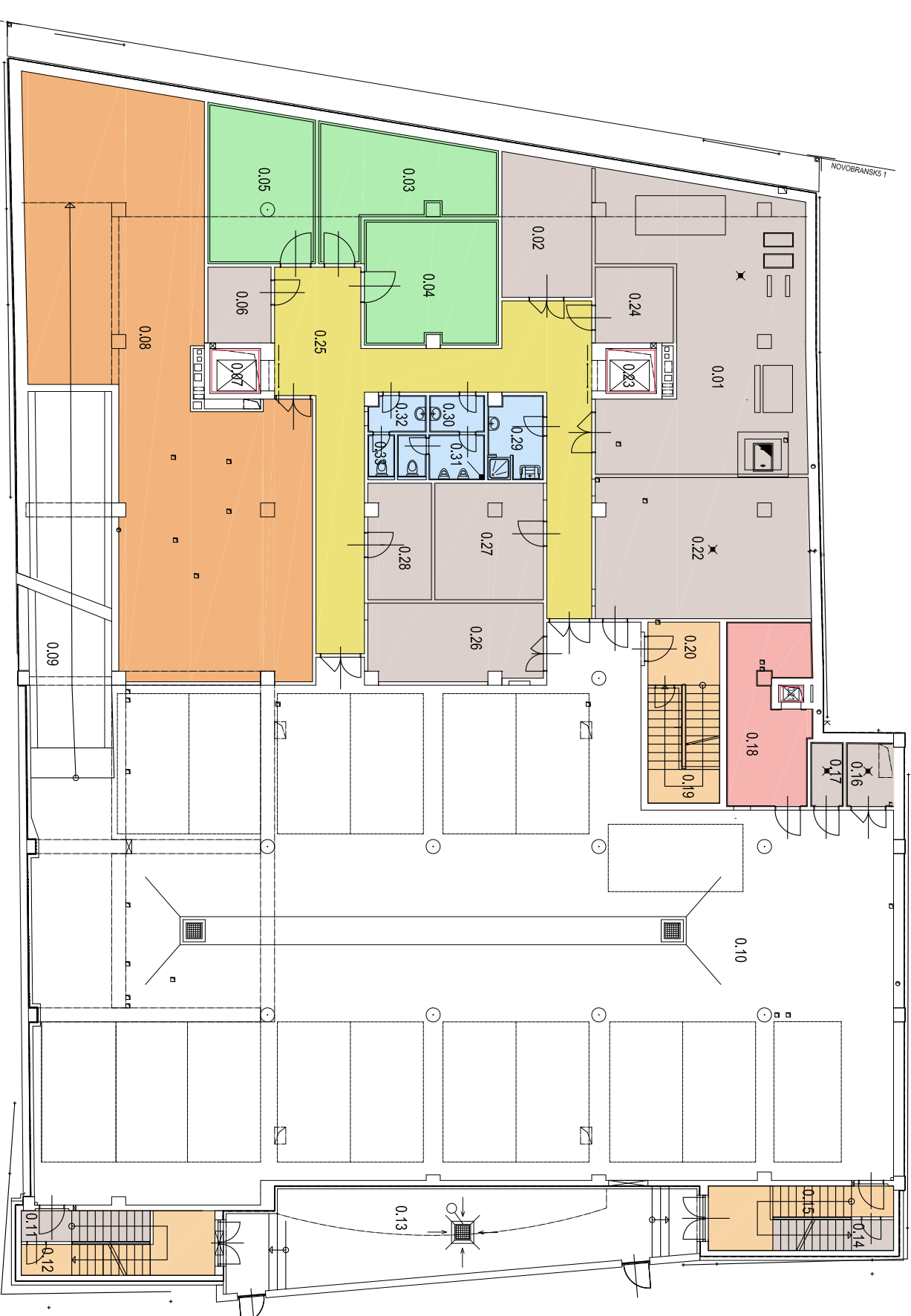
ATELIÉR **AS**  
Rišova 100  
641 00 Brno  
tel: +420602515468  
email: [cerny.arch@seznam.cz](mailto:cerny.arch@seznam.cz)  
web: [www.arch.cz/ceiny](http://www.arch.cz/ceiny)



**C1**

1:200





#### LEGENDA HRUBÝCH FUNKČNÍCH PLOCH 1.PP

- STÁVAJÍCÍ UČEBNÍ VÝUKY 64,30m<sup>2</sup>
- NOVÉ PROSTORY UČEBEN A VÝUKY
- KOMUNIKACE 61,02m<sup>2</sup>
- TECH. ZAŘÍZENÍ ÚDRŽBA 193,38m<sup>2</sup>
- PROSTORY GASTRO 18,04m<sup>2</sup>
- SOC.ZAŘÍZENÍ STÁVAJÍCÍ (WC,úklid, koupelny, šatny, čaj, kuchyně), 18,43m<sup>2</sup>
- SOC.ZAŘÍZENÍ NOVÁ (WC,úklid, koupelny, šatny, čaj, kuchyně)
- VÝTAHY
- SCHODIŠTĚ 36,70m<sup>2</sup>
- KNIHOVNA, EDIČNÍ STŘEDISKO, INFORMACE 136,53m<sup>2</sup>
- SPRÁVA OBJEKTU, ADMINISTRATIVA
- UBÝTOVÁNÍ -LETNÍ HOTEL
- UBÝTOVÁNÍ -UBÝTOVÁNÍ STUDENTŮ KOLEJE

#### LEGENDA MÍSTNOSTÍ

Označení	Funkce místnosti	Plocha (m <sup>2</sup> )
0.01	VÝMĚNÍK	63,32 m <sup>2</sup>
0.02	ROZVODNA ELEKTRO	15,61 m <sup>2</sup>
0.03	STUDIO	20,35 m <sup>2</sup>
0.04	STUDIO	21,36 m <sup>2</sup>
0.05	STUDIO	20,57 m <sup>2</sup>
0.06	SKLAD	6,08 m <sup>2</sup>
0.07	VÝTAH	2,88 m <sup>2</sup>
0.08	SKLAD KNH	136,54 m <sup>2</sup>
0.09	RAMPA	40,69 m <sup>2</sup>
0.10	GARÁŽ	507,91 m <sup>2</sup>
0.11	SCHODIŠTĚ	5,06 m <sup>2</sup>
0.12	SKLAD	10,23 m <sup>2</sup>
0.13	DVŮR	51,14 m <sup>2</sup>
0.14	SKLAD	9,90 m <sup>2</sup>
0.15	SCHODIŠTĚ	4,73 m <sup>2</sup>
0.16	ODPADKY	3,81 m <sup>2</sup>
0.17	ZKRMITELNĚ ODPAVKY	2,63 m <sup>2</sup>
0.18	SKLAD - SMACK BAR	17,80 m <sup>2</sup>
0.19	SKLAD	6,25 m <sup>2</sup>
0.20	SCHODIŠTĚ	9,65 m <sup>2</sup>
0.21	NAKL. VÝTAH	0,54 m <sup>2</sup>
0.22	STROJOVNA VZT	38,23 m <sup>2</sup>
0.23	VÝTAH	2,88 m <sup>2</sup>
0.24	SKLAD	7,49 m <sup>2</sup>
0.25	CHODBA	61,07 m <sup>2</sup>
0.26	SKLAD	17,17 m <sup>2</sup>
0.27	ÚDRŽBA	16,03 m <sup>2</sup>
0.28	SKLAD	9,39 m <sup>2</sup>
0.29	ÚKLID	5,74 m <sup>2</sup>
0.30	PŘEDSÍŇ WC	2,75 m <sup>2</sup>
0.31	WC MUŽI	4,72 m <sup>2</sup>
0.32	PŘEDSÍŇ WC	2,76 m <sup>2</sup>
0.33	WC ŽENY	1,35 m <sup>2</sup>

### VÍCEÚČELOVÉ ZAŘÍZENÍ JAMU

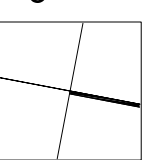
## "ASTORKA"

#### OBJEMOVÁ A KONCEPČNÍ STUDIE

autor: Ing. arch. Jaroslav Černý  
zadavatel: JUMU V BRNĚ

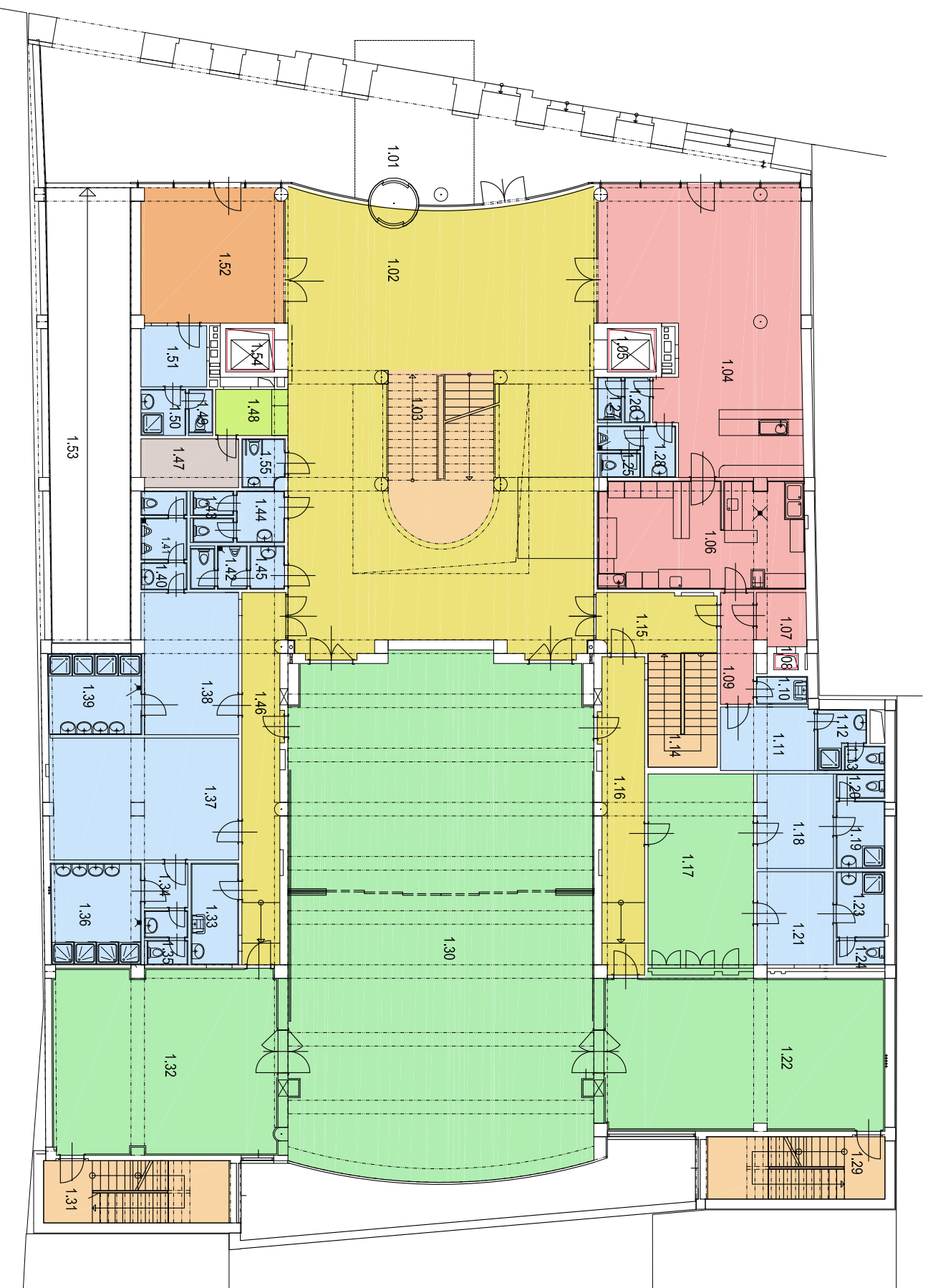
Beethovenova 650/2 66215 Brno  
PŮDORYS 1.PP (funkční plochy)

ATELIER **A3**  
Rišova 100  
641 00 Brno  
tel: +420602515468  
email: cerny.arch@seznam.cz  
web: www.arch.cz/cerny



**D1**  
1:200





LEGENDA HRUBÝCH FUNKČNÍCH PLOCH 1.P

- STAVAJÍCÍ ÚČEBNÝ VÝUKY 363,52m<sup>2</sup>
- NOVÉ PROSTORY ÚČEBNÁ VÝUKY
- KOMUNIKACE 226,08m<sup>2</sup>
- TECH. ZAŘÍZENÍ ÚDRŽBA 6,44m<sup>2</sup>
- PROSTORY GASTRO 106,43m<sup>2</sup>
- SOC.ZAŘÍZENÍ STAVAJÍCÍ (WC, úkleb, koupelny, šatny, čaj, kuchyně) 179,48m<sup>2</sup>
- SOC.ZAŘÍZENÍ NOVÁ (WC, úkleb, koupelny, šatny, čaj, kuchyně)
- VYTÁHY
- SCHODIŠTĚ 74,86m<sup>2</sup>
- KNIHOVNA, EDIČNÍ STŘEDISKO, INFORMACE 26,15m<sup>2</sup>
- SPRÁVA OBJEKTU ADMINISTRATIVNA 4,54m<sup>2</sup>
- UBYTOVÁNÍ - LETNÍ HOTEL
- UBYTOVÁNÍ - UBYTOVÁNÍ STUDENTU KOLEJE

LEGENDA MÍSTNOSTI

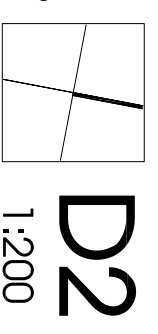
Označení	Funkce místnosti	Plocha (m <sup>2</sup> )
1,01	VSTUP	65,9 m <sup>2</sup>
1,02	HALA	199,9 m <sup>2</sup>
1,03	SCHODIŠTĚ	23,0 m <sup>2</sup>
1,04	SMACK BAR	65,0 m <sup>2</sup>
1,05	VYTÁH	2,9 m <sup>2</sup>
1,06	PŘÍPRAVNA	30,4 m <sup>2</sup>
1,07	SKLAD	3,6 m <sup>2</sup>
1,08	NÁKL. VYTÁH	0,5 m <sup>2</sup>
1,09	CHODBA	5,0 m <sup>2</sup>
1,10	ÚKLEB	1,9 m <sup>2</sup>
1,11	ŠATNA	8,1 m <sup>2</sup>
1,12	UMÝVÁRNA	3,2 m <sup>2</sup>
1,13	WC	1,4 m <sup>2</sup>
1,14	SCHODIŠTĚ	10,7 m <sup>2</sup>
1,15	CHODBA	9,9 m <sup>2</sup>
1,16	CHODBA	17,9 m <sup>2</sup>
1,17	MAŁA ÚČEBNA	27,5 m <sup>2</sup>
1,18	ŠATNA	9,7 m <sup>2</sup>
1,19	UMÝVÁRNA	4,5 m <sup>2</sup>
1,20	WC	1,6 m <sup>2</sup>
1,21	ŠATNA	9,7 m <sup>2</sup>
1,22	MAŁA ÚČEBNA PŮVODNĚ HERCEKSTUDIO	98,6 m <sup>2</sup>
1,23	UMÝVÁRNA	4,4 m <sup>2</sup>
1,24	WC	1,6 m <sup>2</sup>
1,25	WC MŮŽI	3,04 m <sup>2</sup>
1,26	PŘESÍSKA WC	1,62 m <sup>2</sup>
1,27	WC ŽENY	1,51 m <sup>2</sup>
1,28	PŘESÍSKA WC	2,28 m <sup>2</sup>
1,29	SCHODIŠTĚ	15,2 m <sup>2</sup>
1,30	VELKÁ NADKLOVÁ ÚČEBNA	215,7 m <sup>2</sup>
1,31	SCHODIŠTĚ	15,9 m <sup>2</sup>
1,32	MAŁA ÚČEBNA - HERCEK STUDIO	57,0 m <sup>2</sup>
1,33	ÚKLEB	6,6 m <sup>2</sup>
1,34	PŘESÍSKA WC	4,4 m <sup>2</sup>
1,35	WC	1,4 m <sup>2</sup>
1,36	UMÝVÁRNA	12,5 m <sup>2</sup>
1,37	ŠATNA ŽENY	31,3 m <sup>2</sup>
1,38	ŠATNA MUŽI	18,4 m <sup>2</sup>
1,39	UMÝVÁRNA	10,4 m <sup>2</sup>
1,40	PŘESÍSKA	4,5 m <sup>2</sup>
1,41	WC	1,5 m <sup>2</sup>
1,42	WC MUŽI	3,4 m <sup>2</sup>
1,43	WC ŽENY	3,0 m <sup>2</sup>
1,44	PŘESÍSKA WC	3,4 m <sup>2</sup>
1,45	PŘESÍSKA WC	2,0 m <sup>2</sup>
1,46	CHODBA	19,4 m <sup>2</sup>
1,47	VELN	6,4 m <sup>2</sup>
1,48	VĚŠTNIČE	4,5 m <sup>2</sup>
1,49	WC	1,53 m <sup>2</sup>
1,50	UMÝVÁRNA	2,8 m <sup>2</sup>
1,51	SKLAD	5,5 m <sup>2</sup>
1,52	KOMENCE	26,1 m <sup>2</sup>
1,53	RAMPA	55,3 m <sup>2</sup>
1,54	VYTÁH	2,9 m <sup>2</sup>
1,55	WC NV.	2,7 m <sup>2</sup>

VÍCEÚČELOVÉ ZAŘÍZENÍ JAMU  
"ASTORKA"

OBJEMOVÁ A KONCEPČNÍ STUDIE

autor: ing.arch. Jaroslav Černý  
zadavatel: JUMU V BRNĚ  
Beethovenova 650/2 66215 Brno  
PŮDORYS 1.P (funkční plochy)

ATELIÉR **A3**  
RÍŠOVA 100  
641 00 Brno  
Tel: +420602515468  
emil: cerny.arch@seznam.cz  
web: www.arch.cz/cerny



**D2**  
1:200



#### LEGENDA HRUBÝCH FUNKČNÍCH PLOCH 2.P

- STÁVAJÍCÍ UČEBNÍ VÝUKY
- NOVÉ PROSTORY UČEBNÍ A VÝUKY
- KOMUNIKACE 156,18m<sup>2</sup>
- TECH. ZAŘÍZENÍ, ÚDRŽBA
- PROSTORY GASTRO
- SOC.ZAŘÍZENÍ STÁVAJÍCÍ (WC,úklid, koupelny, šatny, čaj, kuchyně,) 46,40m<sup>2</sup>
- SOC.ZAŘÍZENÍ NOVÁ (WC,úklid, koupelny, šatny, čaj, kuchyně,)
- VÝTAHY
- SCHODIŠTĚ 54,29m<sup>2</sup>
- KNIHOVNA, EDIČNÍ STŘEDISKO, INFORMACE 518,31m<sup>2</sup>
- SPRÁVA OBJEKTU, ADMINISTRATIVA
- UBÝTAVÁNÍ -LETNÍ HOTEL
- UBÝTAVÁNÍ -UBÝTAVÁNÍ STUDENTŮ KOLEJE

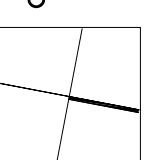
LEGENDA MÍSTNOSTI		Plocha (m <sup>2</sup> )
0201	KNIHOVNA KANCL.	16,5 m <sup>2</sup>
202	KNIHOVNA SKLAD.	43,3 m <sup>2</sup>
203	UKLID	3,9 m <sup>2</sup>
204	PŘEDSÍNKKA	3,2 m <sup>2</sup>
205	WC	1,8 m <sup>2</sup>
206	WC INV.	6,7 m <sup>2</sup>
207	PŘEDSÍNKKA	2,9 m <sup>2</sup>
208	WC ŽENY	3,0 m <sup>2</sup>
209	HALA	90,6 m <sup>2</sup>
210	SCHODIŠTĚ	22,4 m <sup>2</sup>
211	VÝTAH	2,9 m <sup>2</sup>
212	CHODBA	15,1 m <sup>2</sup>
213	CHODBA	54,8 m <sup>2</sup>
214	ČAJ, KUCHYŇKA	4,3 m <sup>2</sup>
215	EDIČNÍ STŘEDISKO	48,5 m <sup>2</sup>
218	KANCELÁŘ	16,8 m <sup>2</sup>
219	KANCELÁŘ	18,7 m <sup>2</sup>
220	KANCELÁŘ	22,8 m <sup>2</sup>
221	SCHODIŠTĚ	15,9 m <sup>2</sup>
222	SCHODIŠTĚ	15,2 m <sup>2</sup>
223	STUDOVA KNIH. PŘEDSÍNKKA	194,7 m <sup>2</sup>
224	PŘEDSÍNKKA	4,5 m <sup>2</sup>
225	WC MUŽI	4,3 m <sup>2</sup>
226	ŠATNA	10,5 m <sup>2</sup>
227	KANCELÁŘ	12,8 m <sup>2</sup>
228	VÝTAH	3,4 m <sup>2</sup>
229	EDIČNÍ STŘEDISKO	39,4 m <sup>2</sup>
229a	EDIČNÍ KANCL.	12,5 m <sup>2</sup>
230	SKLAD KNIHOVNA	24,4 m <sup>2</sup>
231	TERASA	207,8 m <sup>2</sup>

## VÍCEÚČELOVÉ ZAŘÍZENÍ JAMU "ASTORKA"

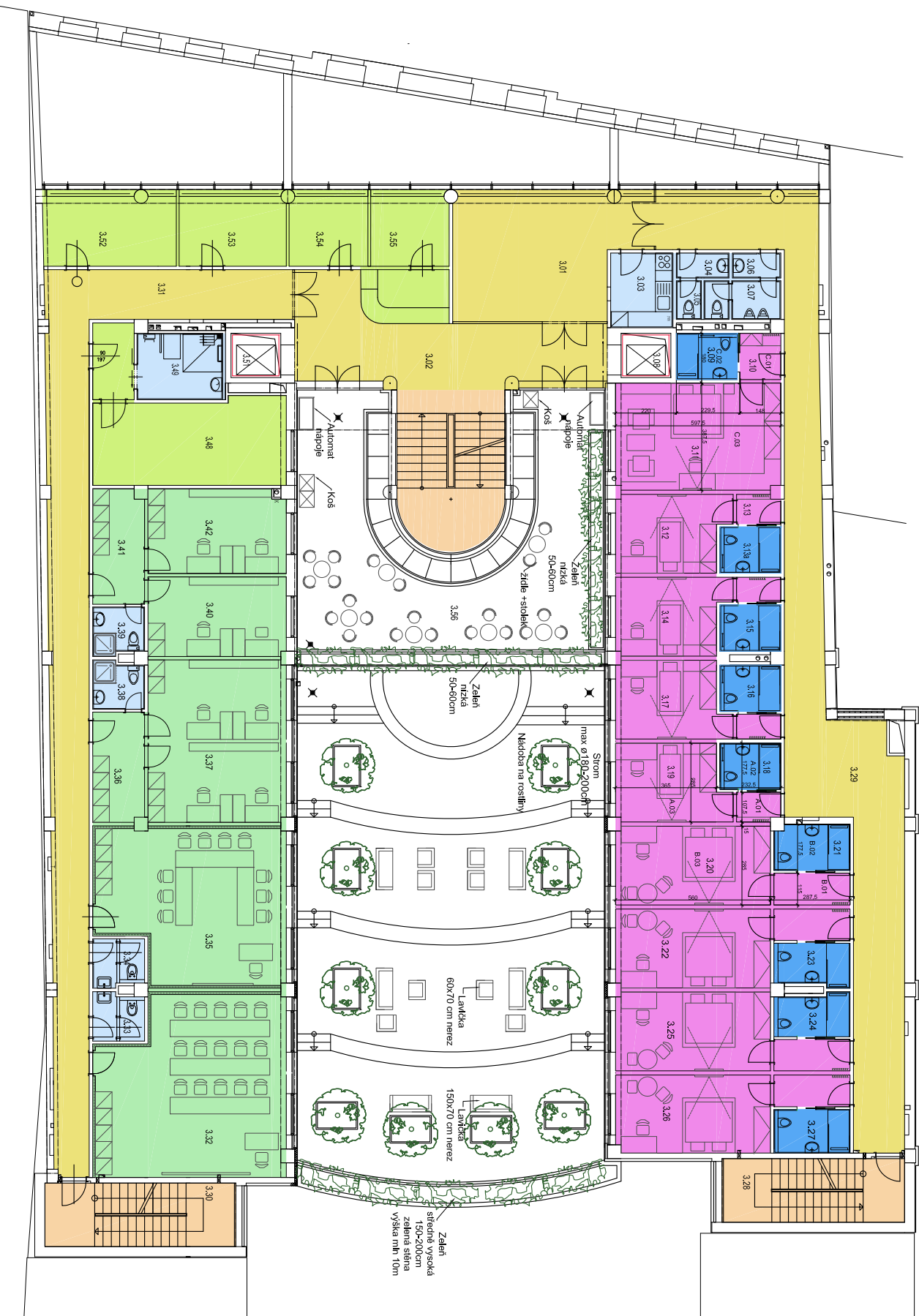
OBJEMOVÁ A KONCEPČNÍ STUDIE

autor:ing.arch. Jaroslav Černý  
zadavatel:JUMU V BRNĚ  
Beethovenova 650/2 66215 Brno  
PŮDORYS 2.P(funkční plochy)

ATELIÉR **A3**  
RŠOVA 100  
641 00 BRNO  
tel.: +420602515468  
email: černy.arch@seznam.cz  
web: www.arch.cz/černy



**D3**  
1:200



- LEGENDA HRUBÝCH FUNKČNÍCH PLOCH 3.P**
- STAVAJÍCÍ UČEBNÍ VÝUKY 158,57m<sup>2</sup>
  - NOVÉ PROSTORY UČEBNÍ A VÝUKY
  - KOMUNIKACE 194,60m<sup>2</sup>
  - TECH. ZAŘÍZENÍ UDRŽBA
  - PROSTORY GASTRO
  - SOC.ZAŘÍZENÍ STAVAJÍCÍ (WC,úhki, koupelny, sany, dšj, kuchynka.) 52,80m<sup>2</sup>
  - SOC.ZAŘÍZENÍ NOVÁ (WC,úhki, koupelny, sany, dšj, kuchynka.) 15,35m<sup>2</sup>
  - VÝTAHY
  - SCHODIŠTĚ 52,20m<sup>2</sup>
  - KNIHOVNA, EDIČNÍ STŘEDISKO, INFORMACE
  - SPRÁVA OBJEKTU, ADMINISTRATIVA 72,91m<sup>2</sup>
  - UBÝTOVÁNÍ -LETNÍ HOTEL, 180,85m<sup>2</sup>
  - UBÝTOVÁNÍ -UBÝTOVÁNÍ STUDENTŮ KOLEJE

Číslo	Název funkce	Plocha (m <sup>2</sup> )
3.01	STAVAJÍCÍ UČEBNÍ VÝUKY	158,57
3.02	NOVÉ PROSTORY UČEBNÍ A VÝUKY	194,60
3.03	KOMUNIKACE	194,60
3.04	TECH. ZAŘÍZENÍ UDRŽBA	52,80
3.05	PROSTORY GASTRO	15,35
3.06	SOC.ZAŘÍZENÍ STAVAJÍCÍ	52,80
3.07	SOC.ZAŘÍZENÍ NOVÁ	15,35
3.08	VÝTAHY	0,00
3.09	SCHODIŠTĚ	52,20
3.10	KNIHOVNA, EDIČNÍ STŘEDISKO, INFORMACE	72,91
3.11	SPRÁVA OBJEKTU, ADMINISTRATIVA	72,91
3.12	UBÝTOVÁNÍ -LETNÍ HOTEL	180,85
3.13	UBÝTOVÁNÍ -UBÝTOVÁNÍ STUDENTŮ KOLEJE	0,00
3.14	STAVAJÍCÍ UČEBNÍ VÝUKY	158,57
3.15	NOVÉ PROSTORY UČEBNÍ A VÝUKY	194,60
3.16	KOMUNIKACE	194,60
3.17	TECH. ZAŘÍZENÍ UDRŽBA	52,80
3.18	PROSTORY GASTRO	15,35
3.19	SOC.ZAŘÍZENÍ STAVAJÍCÍ	52,80
3.20	SOC.ZAŘÍZENÍ NOVÁ	15,35
3.21	VÝTAHY	0,00
3.22	SCHODIŠTĚ	52,20
3.23	KNIHOVNA, EDIČNÍ STŘEDISKO, INFORMACE	72,91
3.24	SPRÁVA OBJEKTU, ADMINISTRATIVA	72,91
3.25	UBÝTOVÁNÍ -LETNÍ HOTEL	180,85
3.26	UBÝTOVÁNÍ -UBÝTOVÁNÍ STUDENTŮ KOLEJE	0,00
3.27	SCHODIŠTĚ	52,20
3.28	KNIHOVNA, EDIČNÍ STŘEDISKO, INFORMACE	72,91
3.29	SPRÁVA OBJEKTU, ADMINISTRATIVA	72,91
3.30	UBÝTOVÁNÍ -LETNÍ HOTEL	180,85
3.31	UBÝTOVÁNÍ -UBÝTOVÁNÍ STUDENTŮ KOLEJE	0,00
3.32	SCHODIŠTĚ	52,20
3.33	KNIHOVNA, EDIČNÍ STŘEDISKO, INFORMACE	72,91
3.34	SPRÁVA OBJEKTU, ADMINISTRATIVA	72,91
3.35	UBÝTOVÁNÍ -LETNÍ HOTEL	180,85
3.36	UBÝTOVÁNÍ -UBÝTOVÁNÍ STUDENTŮ KOLEJE	0,00
3.37	SCHODIŠTĚ	52,20
3.38	KNIHOVNA, EDIČNÍ STŘEDISKO, INFORMACE	72,91
3.39	SPRÁVA OBJEKTU, ADMINISTRATIVA	72,91
3.40	UBÝTOVÁNÍ -LETNÍ HOTEL	180,85
3.41	UBÝTOVÁNÍ -UBÝTOVÁNÍ STUDENTŮ KOLEJE	0,00
3.42	SCHODIŠTĚ	52,20
3.43	KNIHOVNA, EDIČNÍ STŘEDISKO, INFORMACE	72,91
3.44	SPRÁVA OBJEKTU, ADMINISTRATIVA	72,91
3.45	UBÝTOVÁNÍ -LETNÍ HOTEL	180,85
3.46	UBÝTOVÁNÍ -UBÝTOVÁNÍ STUDENTŮ KOLEJE	0,00
3.47	SCHODIŠTĚ	52,20
3.48	KNIHOVNA, EDIČNÍ STŘEDISKO, INFORMACE	72,91
3.49	SPRÁVA OBJEKTU, ADMINISTRATIVA	72,91
3.50	UBÝTOVÁNÍ -LETNÍ HOTEL	180,85
3.51	UBÝTOVÁNÍ -UBÝTOVÁNÍ STUDENTŮ KOLEJE	0,00
3.52	SCHODIŠTĚ	52,20
3.53	KNIHOVNA, EDIČNÍ STŘEDISKO, INFORMACE	72,91
3.54	SPRÁVA OBJEKTU, ADMINISTRATIVA	72,91
3.55	UBÝTOVÁNÍ -LETNÍ HOTEL	180,85
3.56	UBÝTOVÁNÍ -UBÝTOVÁNÍ STUDENTŮ KOLEJE	0,00

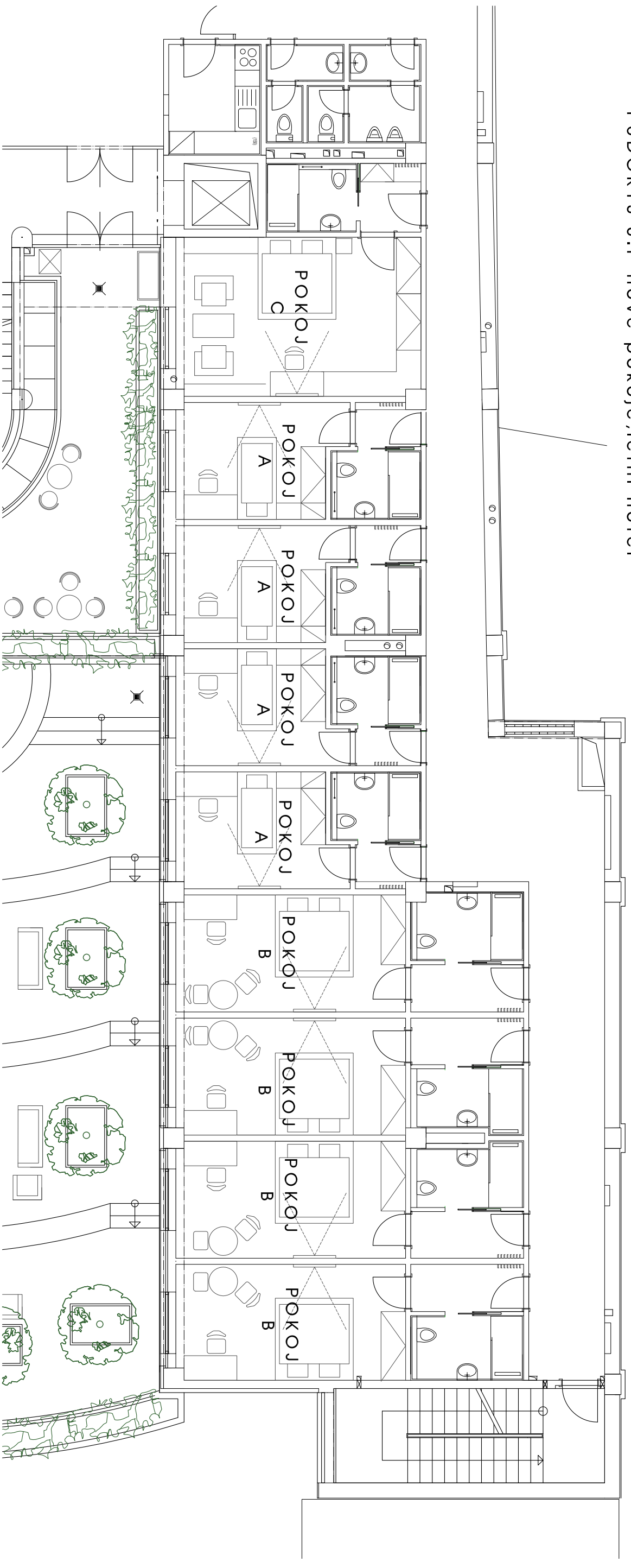
VÍCEÚČELOVÉ ZAŘÍZENÍ JAMU  
**"ASTORKA"**  
 OBJEMOVÁ A KONCEPČNÍ STUDIE

autor:ing.arch. Jaroslav Černý  
 zadavatel:JUMU V BRNĚ  
 Beethovenova 650/2 66215 Brno  
 PŮDORYS 3.P(funkční plochy)

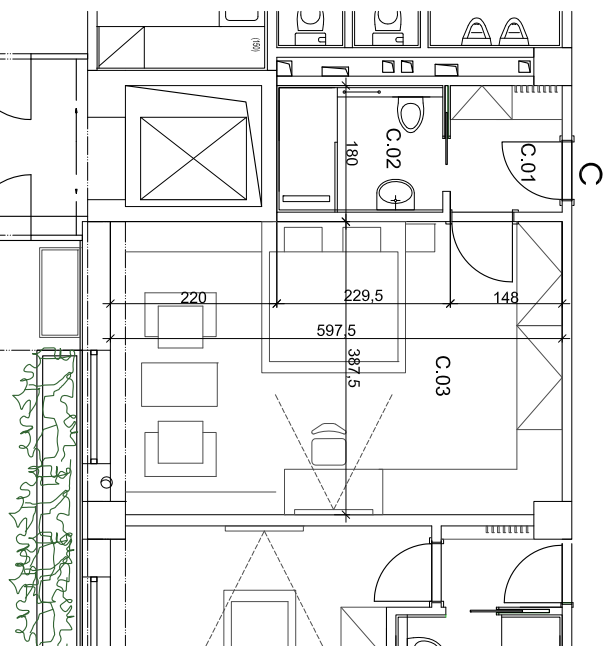
ATELIER **A3**  
 ŘÍŠOVA 100  
 641 00 BRNO  
 tel: +420602515468  
 email: černy.arch@seznam.cz  
 web: www.arch.cz/černy

**D4**  
 1:200

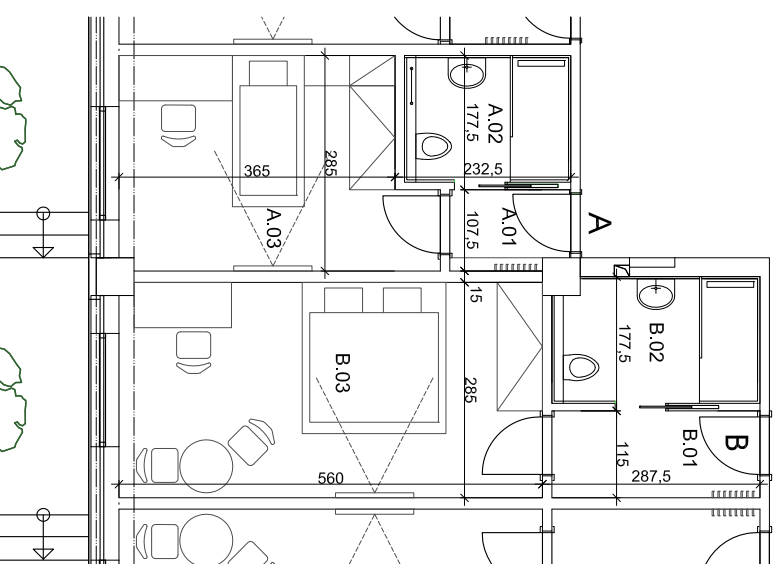
PŮDORYS 3.P-nové pokoje,letní hotel



Půdorys pokoje C



Půdorys pokoje A-B



Půdorys pokoje A-B  
LEGENDA

A.01 Předsiň	1,5m <sup>2</sup>
A.02 Koupelna	3,7m <sup>2</sup>
A.03 Pokoj	11,0m <sup>2</sup>
Celkem	16,2m <sup>2</sup>

Půdorys pokoje C  
LEGENDA

C.01 Předsiň	2,5m <sup>2</sup>
C.02 Koupelna	3,7m <sup>2</sup>
C.03 Pokoj	23,0m <sup>2</sup>
Celkem	29,2m <sup>2</sup>

B.01 Předsiň	3,15m <sup>2</sup>
B.02 Koupelna	4,50m <sup>2</sup>
B.03 Pokoj	15,9m <sup>2</sup>
Celkem	23,55m <sup>2</sup>

VÍCEÚČELOVÉ ZAŘÍZENÍ JAMU

"ASTORKA"

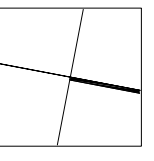
OBJEMOVÁ A KONCEPČNÍ STUDIE

autor:ing.arch. Jaroslav Černý  
zadavatel:JUMU V BRNĚ

Beethovenova 650/2 66215 Brno

PŮDORYS 3.P-pokoje letní hotel

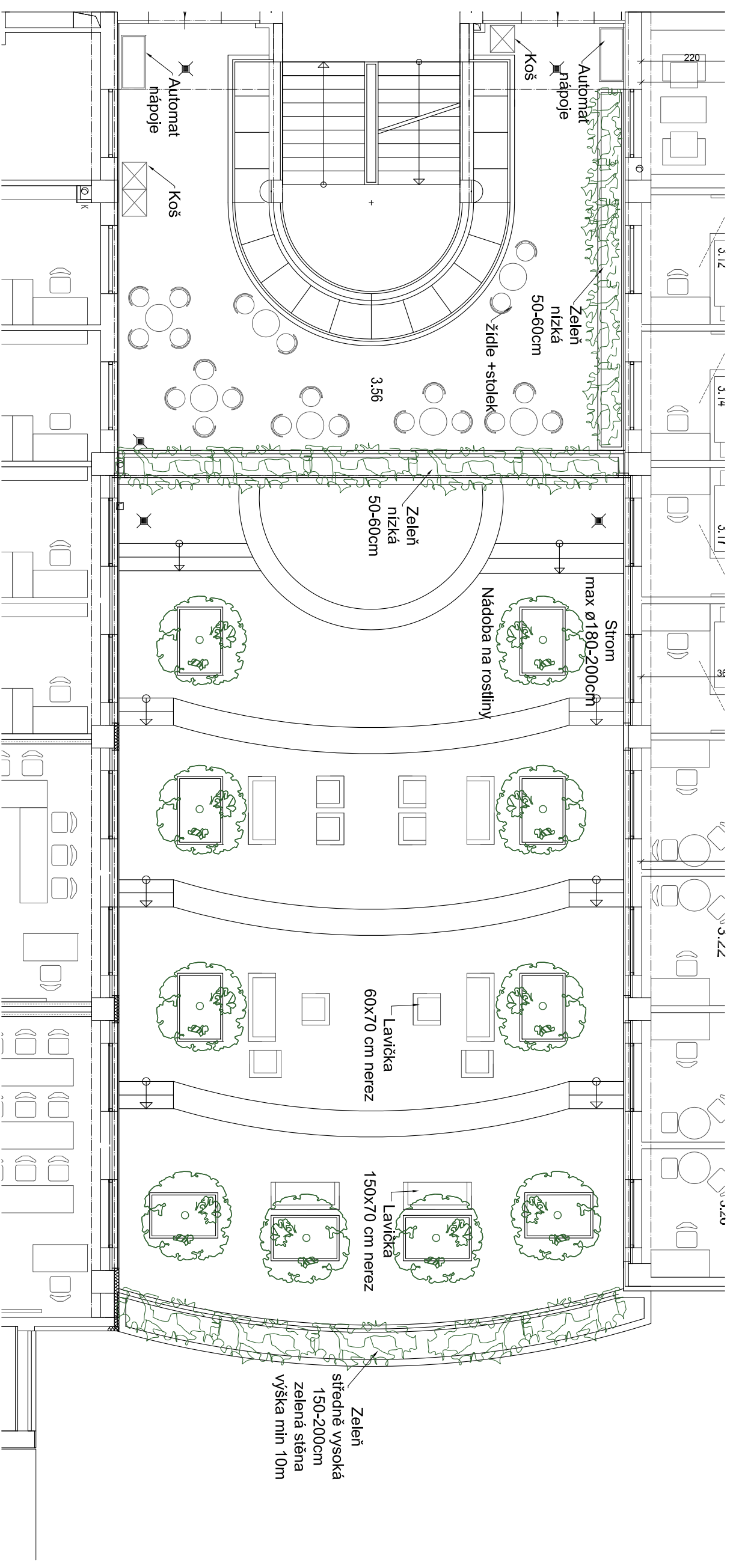
ATELIER  
RÍŠOVA 100  
641 00 Brno  
tel: +420602515468  
email: cerny.arch@seznam.cz  
web: www.arch.cz/cerny



D5  
1:100



PŮDORYS 3. P - Atrium



VÍCEÚČELOVÉ ZAŘÍZENÍ JAMU  
"ASTORKA"

OBJEMOVÁ A KONCEPČNÍ STUDIE

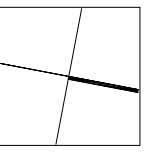
autor:ing.arch. Jaroslav Černý

zadavatel:JUMU V BRNĚ

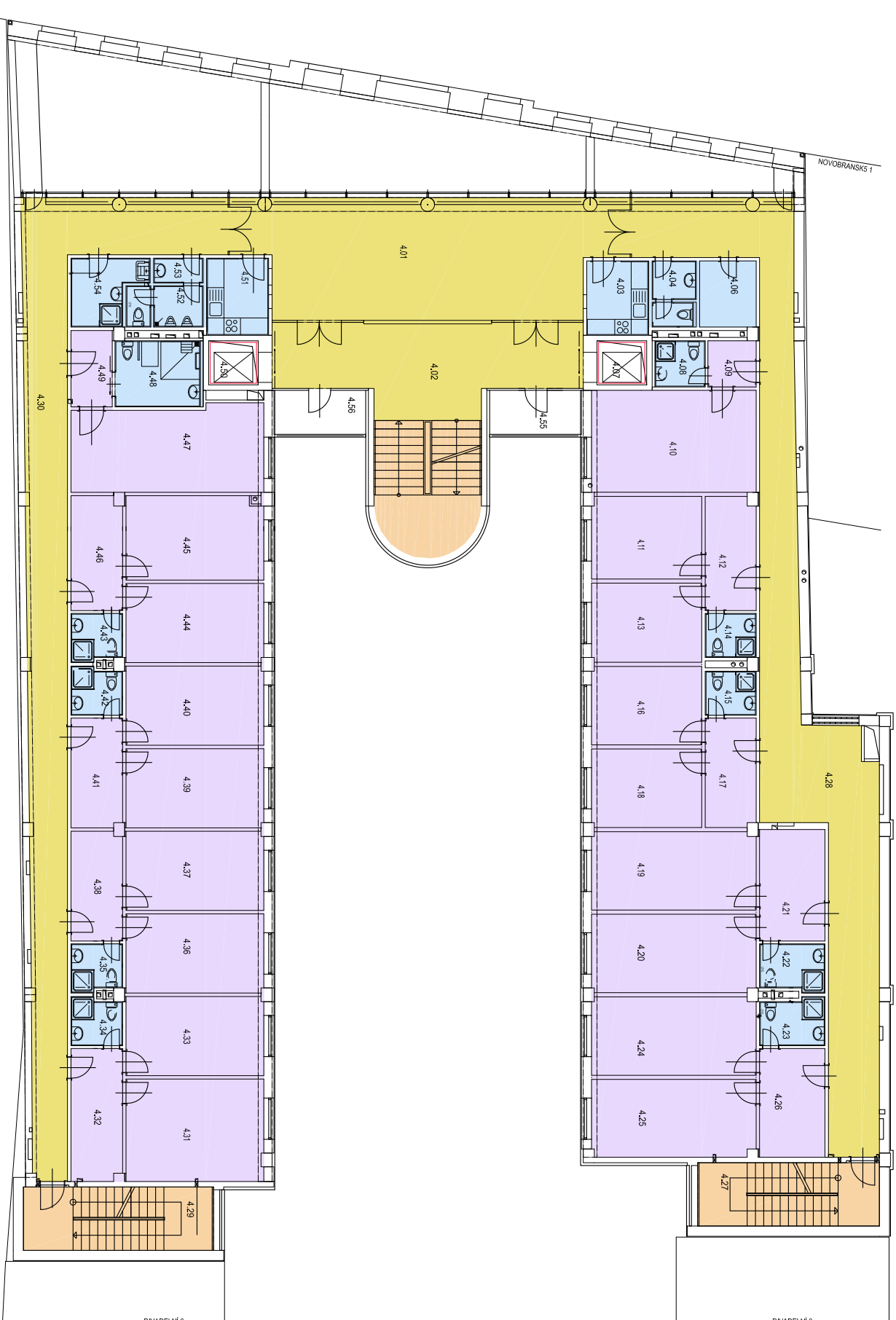
Beethovenova 650/2 66215 Brno

PŮDORYS 3.P -Atrium

ATELIÉR  
RÍŠOVA 100  
641 00 BRNO  
tel: +420602515468  
email: černy.arch@sseznam.cz  
web: www.arch.cz/černy



D6  
1:100



LEGENDA HRUBÝCH FUNKČNÍCH PLOCH 4+6P

- STAVAJÍCÍ UČEBNÝ VÝUKY
- NOVÉ PROSTORY UČEBEN A VÝUKY
- KOMUNIKACE 227.00x 3 m<sup>2</sup>
- TECH. ZAŘÍZENÍ UDRŽBA
- PROSTORY GASTRO
- SOC.ZAŘÍZENÍ STAVAJÍCÍ (WC,úklid, koupelny, šatny, čaj, kuchyně), 71,22x3,3 m<sup>2</sup>
- SOC.ZAŘÍZENÍ NOVÁ (WC,úklid, koupelny, šatny, čaj, kuchyně)
- VÝTAHY
- SCHODIŠTĚ 48,87x3m<sup>2</sup>
- KNIHOVNA, EDIČNÍ STŘEDSKO, INFORMACE
- SPRÁVA OBJEKTU, ADMINISTRATIVA
- UBYTOVÁNÍ LETNÍ HOTEL
- UBYTOVÁNÍ UBYTOVÁNÍ STUDENTŮ KOLEJE 366,56x3m<sup>2</sup>

LEGENDA MÍSTNOSTI

Označení	Funkce místnosti	Plocha (m <sup>2</sup> )
4.01	REPERIUM	57,1 m <sup>2</sup>
4.02	SCHODIŠTĚ-CHODBA	48,0 m <sup>2</sup>
4.03	ČAJ, KUCHYŇKA	8,1 m <sup>2</sup>
4.04	PŘEDSÍNÍ WC	2,2 m <sup>2</sup>
4.05	WC-ZENY	1,4 m <sup>2</sup>
4.06	SKLAD	4,9 m <sup>2</sup>
4.07	VÝTAH	2,9 m <sup>2</sup>
4.08	SOC. ZAŘÍZENÍ	3,2 m <sup>2</sup>
4.09	PŘEDSÍNÍ	2,9 m <sup>2</sup>
4.10	POKOU	22,1 m <sup>2</sup>
4.11	POKOU	12,0 m <sup>2</sup>
4.12	PŘEDSÍNÍ	7,6 m <sup>2</sup>
4.13	POKOU	11,5 m <sup>2</sup>
4.14	SOC. ZAŘÍZENÍ	3,0 m <sup>2</sup>
4.15	SOC. ZAŘÍZENÍ	3,0 m <sup>2</sup>
4.16	POKOU	11,4 m <sup>2</sup>
4.17	PŘEDSÍNÍ	7,3 m <sup>2</sup>
4.18	POKOU	11,4 m <sup>2</sup>
4.19	POKOU	16,9 m <sup>2</sup>
4.20	POKOU	17,0 m <sup>2</sup>
4.21	PŘEDSÍNÍ	9,6 m <sup>2</sup>
4.22	SOC. ZAŘÍZENÍ	4,0 m <sup>2</sup>
4.23	SOC. ZAŘÍZENÍ	4,0 m <sup>2</sup>
4.24	POKOU	17,0 m <sup>2</sup>
4.25	POKOU	16,7 m <sup>2</sup>
4.26	PŘEDSÍNÍ	9,4 m <sup>2</sup>
4.27	SCHODIŠTĚ	15,2 m <sup>2</sup>
4.28	CHODBA	73,1 m <sup>2</sup>
4.29	SCHODIŠTĚ	15,9 m <sup>2</sup>
4.30	CHODBA	63,5 m <sup>2</sup>
4.31	POKOU	18,6 m <sup>2</sup>
4.32	PŘEDSÍNÍ	9,0 m <sup>2</sup>
4.33	POKOU	14,4 m <sup>2</sup>
4.34	SOC. ZAŘÍZENÍ	3,2 m <sup>2</sup>
4.35	SOC. ZAŘÍZENÍ	3,2 m <sup>2</sup>
4.36	POKOU	14,4 m <sup>2</sup>
4.37	POKOU	14,4 m <sup>2</sup>
4.38	PŘEDSÍNÍ	7,4 m <sup>2</sup>
4.39	POKOU	14,4 m <sup>2</sup>
4.40	POKOU	14,4 m <sup>2</sup>
4.41	PŘEDSÍNÍ	7,4 m <sup>2</sup>
4.42	SOC. ZAŘÍZENÍ	3,2 m <sup>2</sup>
4.43	SOC. ZAŘÍZENÍ	3,2 m <sup>2</sup>
4.44	POKOU	14,4 m <sup>2</sup>
4.45	POKOU	15,3 m <sup>2</sup>
4.46	PŘEDSÍNÍ	7,7 m <sup>2</sup>
4.47	POKOU	21,4 m <sup>2</sup>
4.48	SOC. ZAŘÍZENÍ	7,4 m <sup>2</sup>
4.49	PŘEDSÍNÍ	4,2 m <sup>2</sup>
4.50	VÝTAH	2,9 m <sup>2</sup>
4.52	WC/MUŽ	4,2 m <sup>2</sup>
4.51	ČAJ, KUCHYŇKA	6,3 m <sup>2</sup>
4.53	PŘEDSÍNÍ WC	1,6 m <sup>2</sup>
4.54	ÚKLID + SOC.ZÁŘ.	5,6 m <sup>2</sup>
4.55	BALIKON	5,28 m <sup>2</sup>
4.56	BALIKON	5,28 m <sup>2</sup>

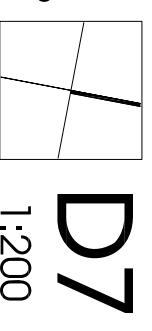
VÍCEÚČELOVÉ ZAŘÍZENÍ JAMU  
"ASTORKA"

OBJEMOVÁ A KONCEPČNÍ STUDIE

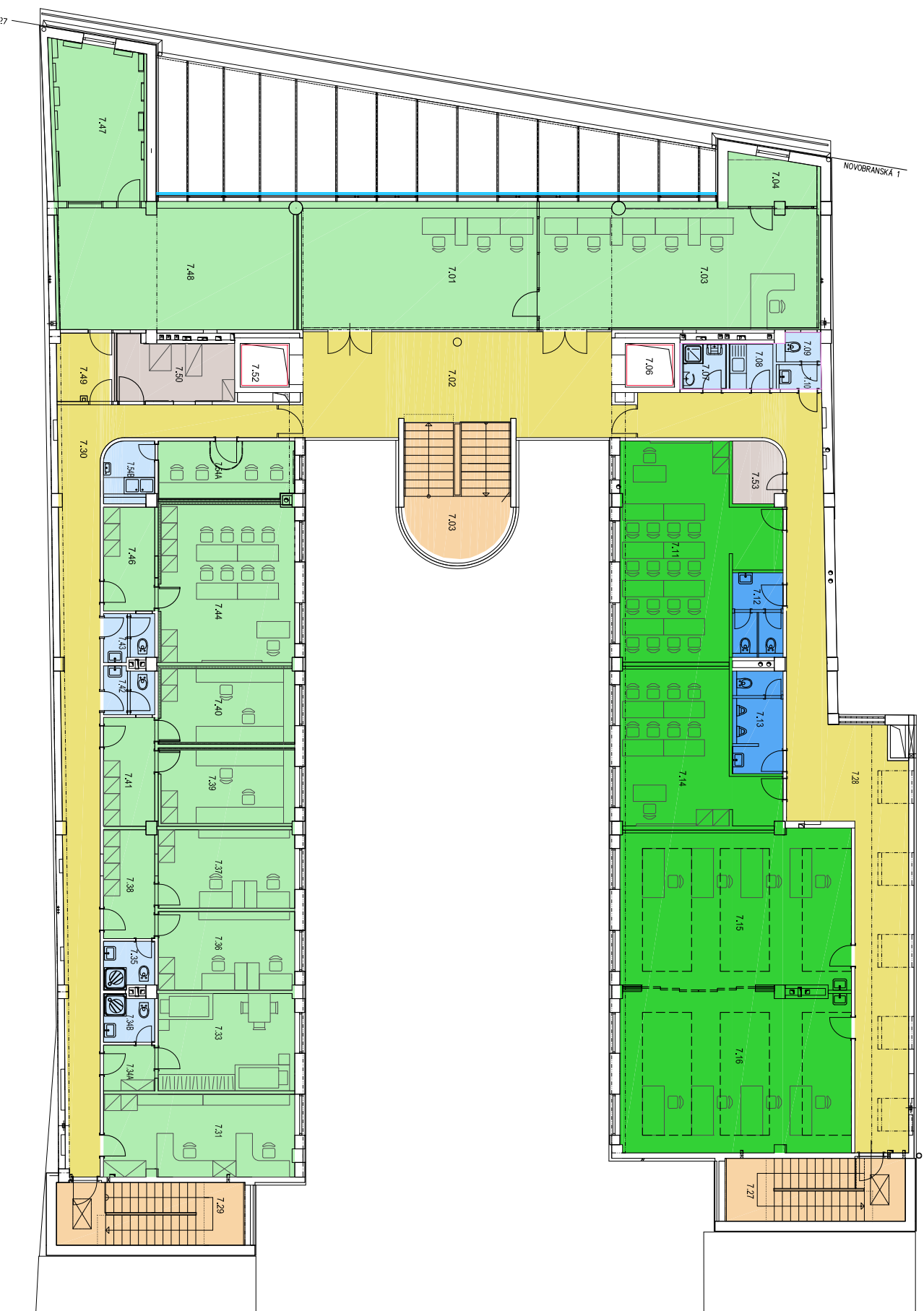
autor:ing.arch. Jaroslav Černý  
zadavatel:JUMU V BRNĚ

Beethovenova 650/2 66215 Brno  
PŮDORYS 4.P-6P(funkční plochy)

ATELIER **AS**  
Rišova 100  
641 00 BRNO  
tel: +420602515468  
email: černy.arch@seznam.cz  
web: www.arch.cz/černy



**D7**  
1:200



### LEGENDA HRUBÝCH FUNKČNÍCH PLOCH 7.P

- STÁVAJÍCÍ UČEBNÍ VÝUKY 328,0m<sup>2</sup>
- NOVÉ PROSTORY UČEBEN A VÝUKY 167,28m<sup>2</sup>
- KOMUNIKACE 157,34m<sup>2</sup>
- TECH. ZARÍZENÍ, ÚDRŽBA 13,89m<sup>2</sup>
- PROSTORY GASTRO
- SOC.ZARÍZENÍ STÁVAJÍCÍ (WC, úklid, koupelny, šatny, čaj, kuchyně) 35,74m<sup>2</sup>
- SOC.ZARÍZENÍ NOVÁ (WC, úklid, koupelny, šatny, čaj, kuchyně) 13,61m<sup>2</sup>
- VÝTAHY
- SCHODIŠTĚ 48,87m<sup>2</sup>
- KNIHOVNA, EDIČNÍ STŘEDISKO, INFORMACE
- SPRÁVA OBJEKTU, ADMINISTRATIVA
- UBYTOVÁNÍ - LETNÍ HOTEL
- UBYTOVÁNÍ - UBYTOVÁNÍ STUDENTŮ KOLEJE

### LEGENDA MÍSTNOSTÍ

Míst.č.	Místnost	Plocha m <sup>2</sup>
7.01	ATD STUDIO	43,7
7.02	CHODBA	41,4
7.03	ATD UČEBNA	46,2
7.04	ATD UČEBNA	5,7
7.06	VÝTAHOVÁ ŠACHTA	2,9
7.07	ÚKLID + SOC. ZARÍZENÍ	2,8
7.08	ČAJOVÁ KUCHYŇKA	2,7
7.09	PŘEDSÍŇ WC	1,6
7.10	WC	1,5
7.11	UČEBNA v.iz. samostatná část D9	
7.12	WC ŽENY nové v.iz. samostatná část D9	
7.13	WC MUŽI nové v.iz. samostatná část D9	
7.14	UČEBNA v.iz. samostatná část D9	
7.15	UČEBNA v.iz. samostatná část D9	
7.16	UČEBNA v.iz. samostatná část D9	
7.17	SCHODIŠTĚ	15,2
7.18	CHODBA	63,3
7.19	SCHODIŠTĚ	15,9
7.20	CHODBA	47,6
7.31	PRACOVNA PEDAGOGŮ	21,0
7.33	POKOU	17,8
7.34A	PŘEDSÍŇ	3,1
7.34B	SOC. ZARÍZENÍ	3,2
7.35	SOC. ZARÍZENÍ	3,2
7.36	PRACOVNA PRO VDD	14,4
7.37	PRACOVNA PRO VDD	14,4
7.38	PŘEDSÍŇ	7,4
7.39	STRÍŽNA ATELIÉRU RTDS	14,4
7.40	STRÍŽNA ATELIÉRU RTDS	14,4
7.41	PŘEDSÍŇ	7,4
7.42	SOC ZARÍZENÍ	3,2
7.43	SOC ZARÍZENÍ	3,2
7.44	UČEBNA ATELIÉRU ATD	28,9
7.46	PŘEDSÍŇ	7,1
7.47	HLASATELNA	19,0
7.48	REŽIE, STRÍH	38,6
7.49	PŘEDSÍŇ	5,2
7.50	SERVEROVNA	9,1
7.52	VÝTAHOVÁ ŠACHTA	2,9
7.53	SKLAD	4,0
7.54A	FOTOKOMORA	10,4
7.54B	FOTOKOMORA - MYCÍ ČÁST	3,4

## VÍCEÚČELOVÉ ZARÍZENÍ JAMU "ASTORKA"

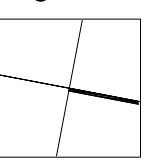
### OBJEMOVÁ A KONCEPČNÍ STUDIE

autor: Ing.arch. Jaroslav Černý  
zadavatel: JUMU V BRNĚ

Beethovenova 650/2 66215 Brno

PŮDORYS 7.P (funkční plochy)

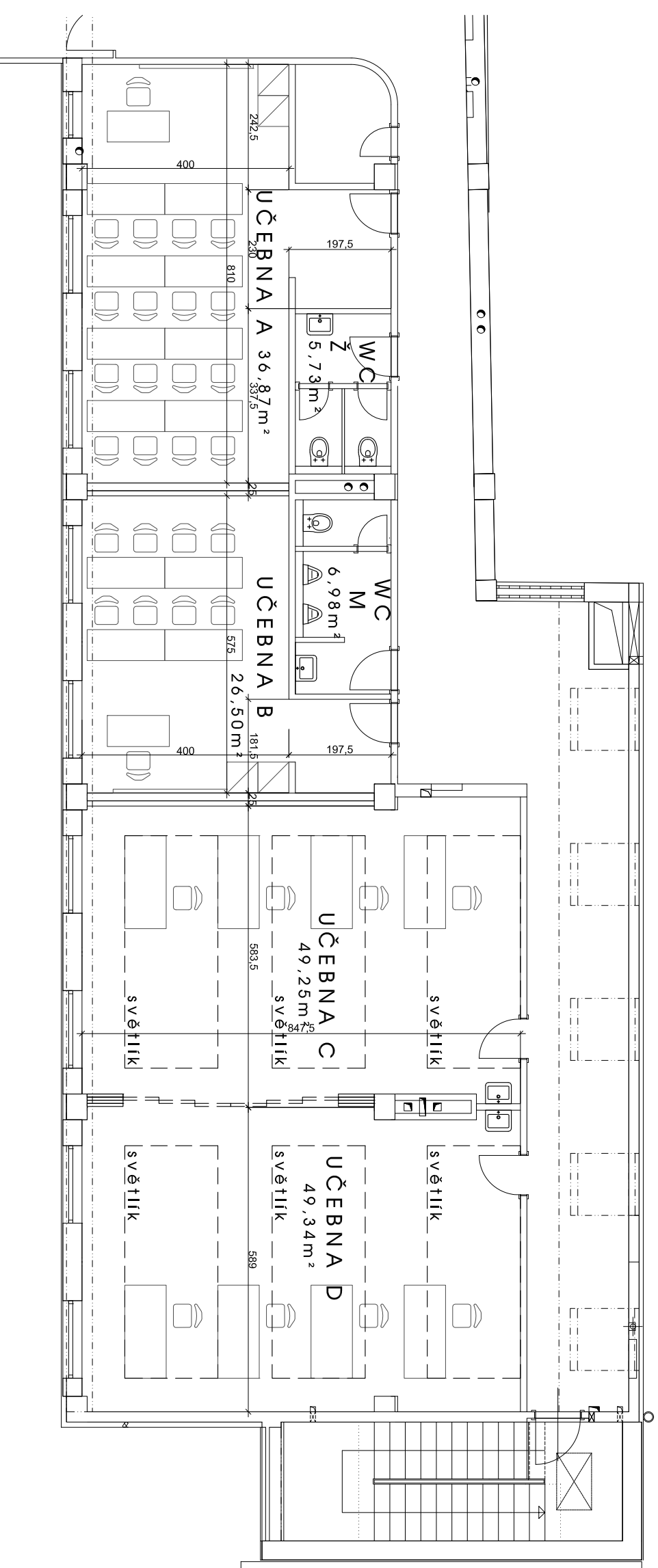
ATELIÉR **AS**  
Rišova 100  
641 00 Brno  
tel.: +420602515468  
emil: cerny.arch@seznam.cz  
web: www.arch.cz/cerny



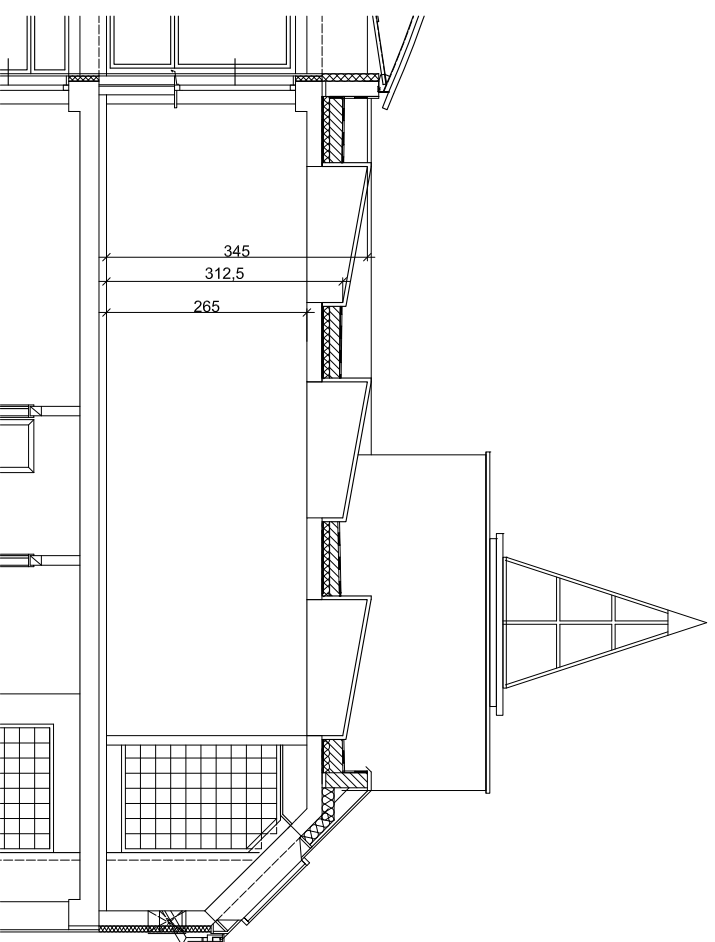
**D8**  
1:200



PŮDORYS 7.P-nové učebny



ŘEZ A-A'-světlíky



VÍCEÚČELOVÉ ZAŘÍZENÍ JAMU  
"ASTORKA"

OBJEMOVÁ A KONCEPČNÍ STUDIE

autor: Ing. arch. Jaroslav Černý  
zadavatel: JUMU V BRNĚ

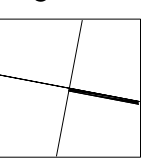
Beethovenova 650/2 66215 Brno

PŮDORYS 7.P (nové učebny, řez - světlíky)

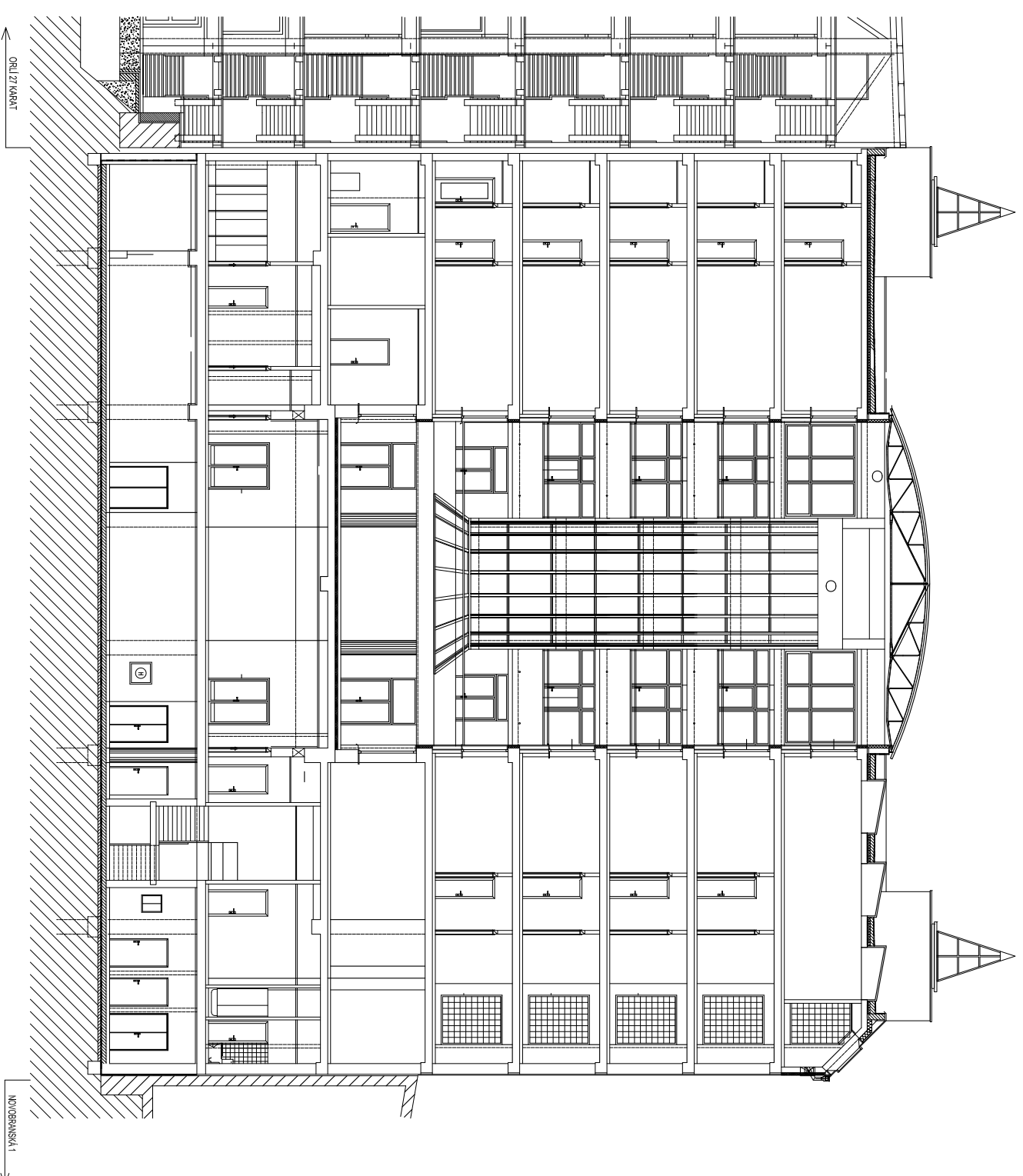
ATELIÉR  
Rišova 100  
641 00 Brno  
tel.: +420602515468  
email: cerny.arch@seznam.cz  
web: www.arch.cz/cerny



D9  
1:100



ŘEZ A-A



VÍCEÚČELOVÉ ZAŘÍZENÍ JAMU  
"ASTORKA"

OBJEMOVÁ A KONCEPČNÍ STUDIE

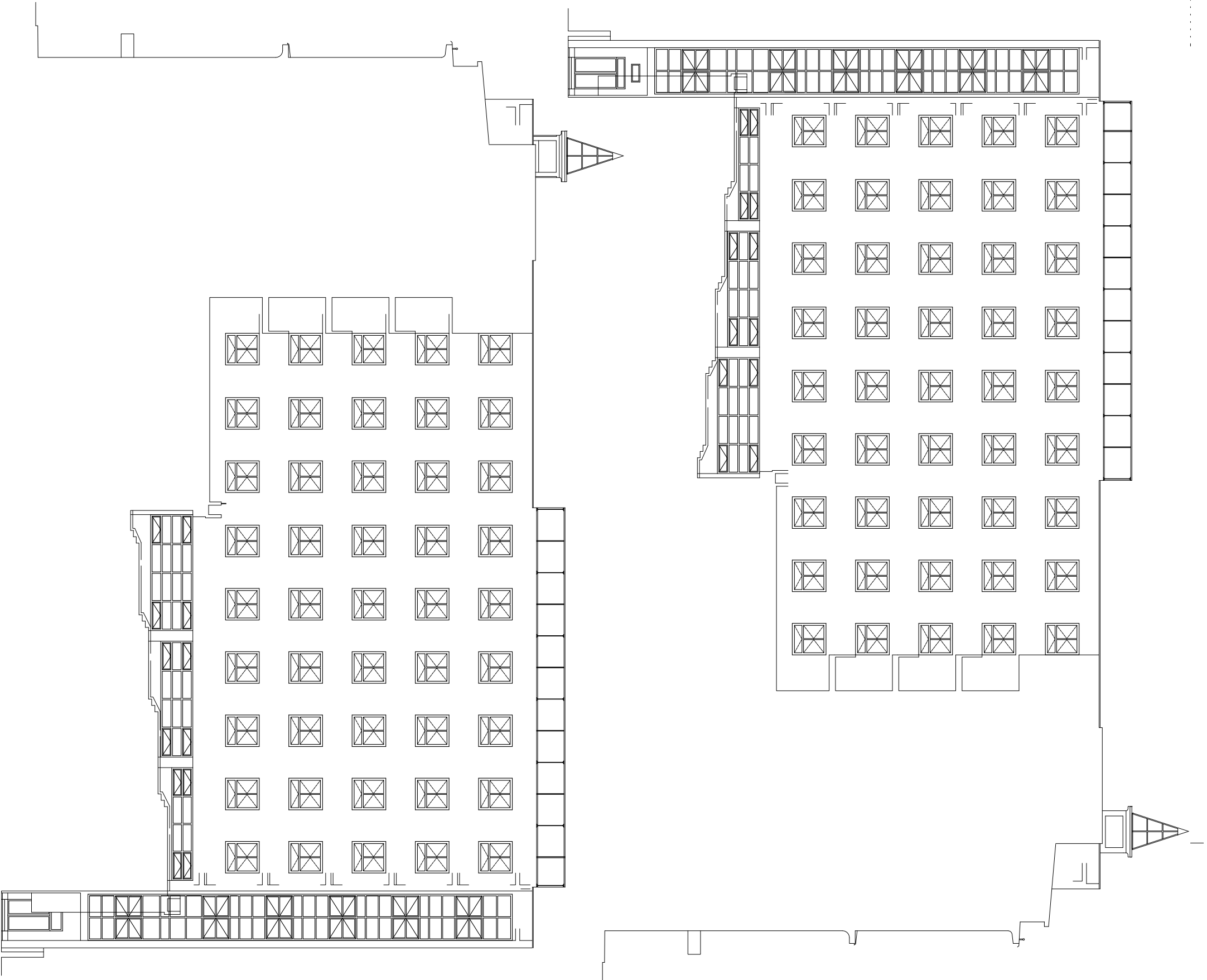
autor: Ing. arch. Jaroslav Černý  
zadavatel: JUMU V BRNĚ

Beethovenova 650/2 66215 Brno

ATELIÉR **AS**  
Rišova 100  
641 00 Brno  
tel.: +420602515468  
email: cerny.arch@seznam.cz  
web: www.arch.cz/cerny

**D10**  
1:200

ŘEZ A-A



VÍCEÚČELOVÉ ZAŘÍZENÍ JAMU

"ASTORKA"

OBJEMOVÁ A KONCEPČNÍ STUDIE

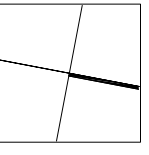
autor: Ing. arch. Jaroslav Černý

zadavatel: JUMU V BRNĚ

Beethovenova 650/2 66215 Brno

POHLEDY - Atrium (nová okna)

ATELIÉR  
Rišova 100  
641 00 Brno  
tel.: +420602515468  
emil : cerny.arch@seznam.cz  
web: www.arch.cz/cerny



D11

1:200

POHLED SEVEROVÝCHODNÍ



POHLED JIHOZÁPADNÍ



POHLED SEVEROZÁPADNÍ



POHLED JIHOVÝCHODNÍ



VÍCEÚČELOVÉ ZAŘÍZENÍ JAMU

"ASTORKA"

OBJEMOVÁ A KONCEPČNÍ STUDIE

autor: Ing. arch. Jaroslav Černý

zadavatel: JUMU V BRNĚ

Beethovenova 650/2 66215 Brno

VIZUALIZACE Letní hotel - pokoje

ATELIÉR **AS**  
Rišova 100  
641 00 Brno  
tel.: +420602515468  
email: [cerny.arch@seznam.cz](mailto:cerny.arch@seznam.cz)  
web: [www.arch.cz/cerny](http://www.arch.cz/cerny)

**D12**





VÍCEÚČELOVÉ ZAŘÍZENÍ JAMU  
"ASTORKA"

OBJEMOVÁ A KONCEPČNÍ STUDIE

autor: Ing. arch. Jaroslav Černý  
zadavatel: JUMU V BRNĚ

Beethovenova 650/2 66215 Brno

VIZUALIZACE Atrium

ATELIÉR **AS**  
Rišova 100  
641 00 Brno  
tel.: +420602515468  
email: [cerny.arch@seznam.cz](mailto:cerny.arch@seznam.cz)  
web: [www.arch.cz/ceorny](http://www.arch.cz/ceorny)

**D12a**





VÍCEÚČELOVÉ ZAŘÍZENÍ JAMU  
"ASTORKA"

OBJEMOVÁ A KONCEPČNÍ STUDIE

autor: Ing. arch. Jaroslav Černý  
zadavatel: JUMU V BRNĚ

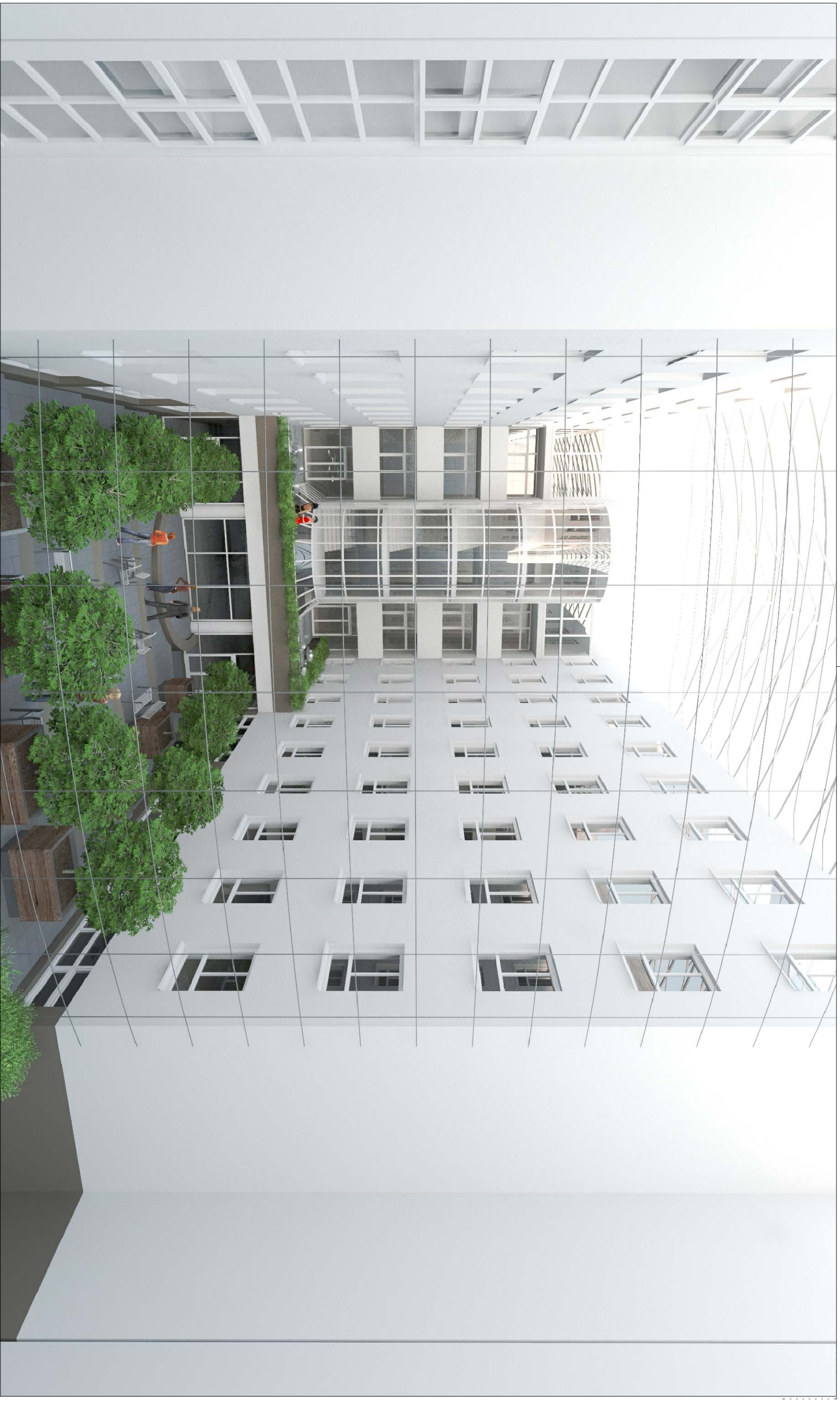
Beethovenova 650/2 66215 Brno

VIZUALIZACE Atrium

ATELIÉR **AS**  
Rišova 100  
641 00 Brno  
tel.: +420 602 515 468  
email: [cerny.arch@seznam.cz](mailto:cerny.arch@seznam.cz)  
web: [www.arch.cz/cerny](http://www.arch.cz/cerny)

**D12b**





VÍCEÚČELOVÉ ZAŘÍZENÍ JAMU  
"ASTORKA"

OBJEMOVÁ A KONCEPČNÍ STUDIE

autor: Ing. arch. Jaroslav Černý  
zadavatel: JUMU V BRNĚ

Beethovenova 650/2 66215 Brno

VIZUALIZACE Atrium

ATELIÉR **AS**  
Rišova 100  
641 00 Brno  
tel.: +420602515468  
email: [cerny.arch@seznam.cz](mailto:cerny.arch@seznam.cz)  
web: [www.arch.cz/cerny](http://www.arch.cz/cerny)

**D12C**